

# Grupo Caminos Memoria de Sostenibilidad 2021





**Grupo Caminos**  
**Memoria de Sostenibilidad**  
**2021**

# Grupo Caminos Memoria de Sostenibilidad 2021

## Mensaje de bienvenida del presidente y CEO

- Carta presidente
- Carta CEO

### ➤ 1. Acerca de este informe

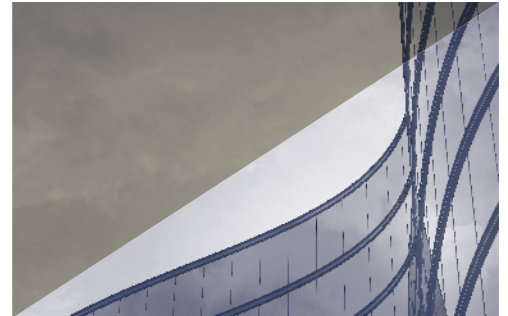
- 1.1. Hacia un futuro más sostenible
- 1.2. Nuestros grupos de interés
- 1.3. Materialidad Grupo Caminos
- 1.4. Alineamiento con los Objetivos de Desarrollo Sostenible (ODS)

### ➤ 2. Grupo Caminos, la banca de profesionales para profesionales

- 2.1. Cada vez más responsables
- 2.2. Hitos 2021

#### 2.3. Nuestro modelo de banca: humana y especialista

- Plan de Finanzas Responsables
- Valores de Grupo Caminos
- Entidades que forman Grupo Caminos
- ¿Dónde estamos?
- Propiedad jurídica – Accionariado
- Estructura de gobernanza
- Buen gobierno
- Riesgos y oportunidades en materia de sostenibilidad
- Datos financieros



### 3. El mejor equipo

- 3.1. Un proyecto común
- 3.2. Datos de nuestra plantilla
- 3.3. Empleo de calidad
- 3.4. Igualdad
- 3.5. Formación



### 4. El mejor cliente

- 4.1. Por y para nuestros clientes
- 4.2. Datos clientes 2021
- 4.3. Nuestro objetivo: una experiencia excelente
  - Información sobre productos
  - Seguridad de la información
- 4.4. En constante comunicación



### 5. Responsables con el entorno

- 5.1. Parte de la sociedad
- 5.2. Comprometidos con el medioambiente
  - Taxonomía
- 5.3. Comprometidos con la sociedad
  - Iniciativas sociales
  - Programa Speedway
  - Cadena de suministro



**Anexo:** Tabla de referencia  
a los requisitos de la Ley 11/2018

## Carta del presidente del Grupo Caminos

# Un compromiso con la transparencia y la sostenibilidad

Me complace presentarles nuestra primera Memoria de Sostenibilidad, un ejercicio de transparencia en el que hemos querido reflejar y sintetizar los principales datos y acontecimientos desarrollados en este ejercicio, así como nuestro firme compromiso por estar al lado de nuestros grupos de interés, aportándoles valor y soluciones para que continúen su esencial labor.

En Grupo Caminos somos conscientes de que el futuro será sostenible o no existirá y, como entidad financiera, queremos jugar un papel protagonista para conseguir una sociedad más sostenible, justa e inclusiva. Actualmente, tenemos una doble responsabilidad: generar riqueza, empleo y un impacto positivo en nuestros grupos de interés al mismo tiempo que impulsamos un modelo económico capaz de proporcionar una respuesta adecuada a los riesgos asociados al cambio climático y garantizamos un desarrollo económico que no deje a nadie atrás.

Durante el año 2021 hemos reflexionado profundamente sobre el impacto positivo que podemos generar como banco de profesionales para profesionales que nació por la voluntad de unos colectivos tan esenciales como los ingenieros de Caminos, Canales y Puertos y los farmacéuticos. Décadas después, nuestro propósito se mantiene inmutable, tal y como refleja nuestra intensa actividad social en favor de estos sectores. Un ejemplo ha sido la educación financiera, la cual se ha revelado como un conocimiento clave para asegurar la sostenibilidad y el futuro de estas excelentes profesiones. Por este motivo, Grupo Caminos continúa desarrollando esa labor pedagógica en universidades, asociaciones y colectivos profesionales. Además, aspiramos a ser un centro de relación para los colectivos para los que trabajamos, un centro de encuentro, conocimiento y debate para

poder dibujar entre todos el futuro tanto del mundo de la banca como el de la ingeniería y la salud.

Disponemos, por lo tanto, de unos pilares sólidos para seguir avanzando. Por ello, en 2022 verá la luz nuestro Proyecto Estratégico de Finanzas Sostenibles, basado en los Principios de Banca Responsable, alineado con los Objetivos de Desarrollo Sostenible, y que incluirá acciones destinadas a mejorar nuestra huella ambiental, consolidar nuestros principios de buen gobierno y reforzar nuestro compromiso social en favor de los ingenieros de Caminos y los farmacéuticos. Ese compromiso con la sostenibilidad seguirá siendo uno de los cimientos de nuestro nuevo ciclo estratégico que dará comienzo en 2023. Un granito de arena que ayudará cumplir las previsiones de Naciones Unidas, ya que estima que durante esta década se necesitará destinar seis billones de dólares cada año para poder cumplir la Agenda 2030.

Por último, quiero aprovechar estas líneas para agradecer el enorme esfuerzo y sacrificio del personal sanitario durante esta pandemia, con quienes tenemos como sociedad una deuda impagable, así como el de los profesionales de Grupo Caminos, sin los cuales sería imposible continuar escribiendo la historia de éxito de un modelo de banca personal y humana que hoy transparentamos y ponemos a disposición de todos nuestros grupos de interés en esta Memoria de Sostenibilidad.

Un cordial saludo.



**Mateo Velasco.**

Presidente de Grupo Caminos

## Carta del CEO del Grupo Caminos

# Una banca de profesionales para profesionales

En Grupo Caminos nos definimos como un banco de profesionales para profesionales. Esta aspiración implica una exigencia, un compromiso y una responsabilidad fuera de toda duda, una entrega total a un modelo de banca humana y especialista que ha marcado y marcará nuestra historia. Hoy presentamos nuestra primera Memoria de Sostenibilidad, un documento que estoy seguro de que servirá para poner en valor nuestro esfuerzo por impulsar el desarrollo económico y social de los ingenieros de Caminos, Canales y Puertos y de los farmacéuticos, ofreciéndoles soluciones reales a unas necesidades que las sentimos como nuestras.

Nacimos con nuestros clientes y, durante décadas, hemos estado a su lado en los momentos más importantes de su vida personal y profesional. Este vínculo nos ha permitido obtener el reconocimiento como el banco más recomendado por sus clientes según los estudios de organismos independientes e incrementar nuestra tasa de recomendación hasta un NPS del 30,34 en Banco Caminos y del 13,86 en Bancofar.

Nuestro reto es evolucionar y mejorar ese modelo de banca humana al que hacía referencia, complementando nuestra exquisita atención personal con nuevos canales de atención digitales acordes a los nuevos tiempos. Precisamente, la digitalización fue uno de los compromisos adquiridos por nuestra entidad en su Plan Estratégico 2020-2022 y, este año, completamos una transformación tecnológica y digital tremendamente ambiciosa. A pesar de las complicaciones provocadas por la Covid 19, hemos migrado con éxito los sistemas, medios de pago, aplicaciones móviles y banca electrónica de nuestras dos entidades, Banco Caminos y Bancofar. Esto nos abre las puertas a un ciclo de crecimiento que nos permitirá incorporar rápidamente nuevos productos y servicios, y escalar nuestro modelo de negocio, incorporando nuevos colectivos profesionales.

Tenemos claro que nuestro crecimiento debe ser y será sostenible, respondiendo a los criterios ambientales, sociales y de buen gobierno que nuestros stakeholders exigen a una entidad como la nuestra. Para dar respuesta a este requerimiento, hemos firmado nuestra adhesión como socio firmante del Pacto Mundial de Naciones Unidas y, en 2022, aprobaremos un Plan de Finanzas Sostenibles basados en los Principios de Banca Responsable. Todo ello, sin olvidar uno de nuestros grandes objetivos que nos hemos marcado para los próximos años en el ámbito social, y que no es otro que convertirnos en uno de los centros de relación y diálogo más importantes de los sectores de la ingeniería y la salud.

Acompañamos, por tanto, a nuestros clientes, colectivos y accionistas con una idea de banca que cosecha unos excelentes resultados, a pesar del complejo momento que vive el sector financiero debido a la crisis sanitaria, social y económica que ha provocado la pandemia y la permanencia de tipos de interés negativos en la Eurozona. Nuestro Grupo cierra 2021 con unos beneficios después de impuestos de 12.854.000€, un 42% más que en 2020, y unos índices de solvencia y liquidez muy por encima de los niveles requeridos por el regulador.

Estos éxitos, recogidos en esta Memoria, sólo son posibles gracias a la enorme calidad humana y profesional del equipo de Grupo Caminos, que seguirá trabajando y defendiendo un modelo de banca humana y especialista que se ha revelado como esencial para garantizar un futuro más próspero y justo.

Un cordial saludo.



**Enrique Serra.**  
CEO de Grupo Caminos





# 1

## Acerca de este informe

- 1.1. Hacia un futuro más sostenible
- 1.2. Nuestros grupos de interés
- 1.3. Materialidad Banco Caminos,  
S.A. y su Grupo Consolidado  
(en adelante “Grupo Caminos”)
- 1.4. Alineamiento con los Objetivos  
de Desarrollo Sostenible (ODS)



# 1. Acerca de este informe

	
▲ Compañía	Grupo Caminos
▲ Domicilio Social	C/Almagro, 8 . 28010, Madrid
▲ País	España
▲ Periodo cubierto	2021* Primer año de elaboración
▲ Periodicidad	Anual
▲ Más información	Responsable de Comunicación y RSC Teléfono: +34 913 19 34 48 Mail: comunicacion@bancocaminos.es

## 1.1 Hacia un futuro más sostenible

En Grupo Caminos estamos orgullosos de presentar nuestra primera Memoria de Sostenibilidad, un ejercicio de transparencia y comunicación fluida con el que queremos poner en valor tanto nuestro desempeño como nuestra contribución social durante el año 2021. Rendimos cuentas, por tanto, con todos nuestros grupos de interés y con la sociedad en general como parte de nuestro compromiso con la ética y el buen gobierno, pero también con la construcción de un futuro sostenible a través del impacto positivo en los ámbitos económico, social y medioambiental.

En este documento presentamos informes y datos no financieros consolidados de Grupo Caminos en España, país en el que estamos presentes y que concentra la totalidad de nuestras actividades. Para su elaboración, hemos seguido los requisitos establecidos en la Ley 11/2018, de 28 de diciembre, que traspone al ordenamiento jurídico español la Directiva 2014/95/UE del Parlamento Europeo y del Consejo, de 22 de

octubre de 2014, por la que se modifica la Directiva 2013/34/UE en lo que respecta a la divulgación de información no financiera e información sobre diversidad, y que aplica a nuestro Grupo. Asimismo, tomamos como referencia metodológica las exigencias y propuestas de la organización Global Reporting Initiative (GRI), enmarcadas en los Estándares GRI, en su opción esencial, e incluimos indicadores que dan respuesta a los estándares SASB aplicados a nuestra información sobre ciberseguridad. Finalmente, nuestro informe es auditado por un tercero independiente.

Esta memoria supone un punto de inflexión en nuestra trayectoria, puesto que nos permitirá medir, y compartir con todos nuestros grupos de interés, los resultados de nuestro desempeño y de los compromisos adquiridos en el ámbito de la sostenibilidad de forma anual. Sin duda, un hito que nos acerca un poco más a nuestro objetivo de seguir creciendo para construir un futuro sostenible para Grupo Caminos y el conjunto de la sociedad.

## 1.2. Nuestros grupos de interés

Como parte de nuestro compromiso con la responsabilidad social corporativa, en el ejercicio 2021 hemos definido y aprobado, en el seno del Consejo de Administración de Grupo Caminos, la relación de nuestros principales grupos de interés.



Desde Grupo Caminos impulsamos un diálogo fluido y transparente con todos y cada uno de ellos que nos permite recoger sus intereses, necesidades y preocupaciones con el fin de dar forma a nuestras estrategias corporativas y, especialmente, de sostenibilidad:

- **Accionistas.** De manera trimestral, informamos a todos nuestros accionistas sobre los resultados e hitos estratégicos de la compañía. Además, ponemos a su disposición un correo electrónico exclusivo para solicitar la información que requieran.
- **Colectivos profesionales Ingenieros y Farmacéuticos.** Estamos presentes, a través de nuestro departamento de Relaciones Institucionales, en los diferentes foros en los que se abordan los temas de interés para ambas profesiones, además de organizar encuentros especializados para debatir dichos temas e identificar sus necesidades financieras y no financieras. Asimismo, nuestros profesionales imparten diferentes formaciones y webinars destinados a mejorar la educación financiera de estos colectivos profesionales.
- **Clientes.** A través de nuestra área de Operaciones hemos diseñado una encuesta para todos los clientes que utilizan nuestro Contact Center para medir su satisfacción y su índice de recomendación (NPS) y recoger sus sugerencias de mejora. Igualmente, nuestra Área de Calidad registra y trata todas las reclamaciones e incidencias que se trasladan a la red comercial con el objetivo de resolverlas y/o darles respuesta. Los clientes tienen a su disposición también un Servicio de Atención al Cliente a través de esta web:

Aquí puedes consultar toda la información



Durante el año 2021 el Servicio de Atención al cliente de Grupo Caminos ha recibido un total de 31 quejas y 204 reclamaciones, las cuales se han contestado en su totalidad. De las 235 reclamaciones y quejas contestadas por el Servicio de Atención al Cliente, 12 reclamaciones no han sido admitidas a trámite, 143 fueron favorables al cliente, 62 desfavorables al cliente y 18 archivadas.

Por otra parte, 11 reclamaciones han tenido contenido económico favorable a clientes por un importe de 95.640,79 euros.

Los motivos principales de las reclamaciones recibidas en el Servicio de Atención al cliente durante el año 2021 han sido los siguientes:

Motivos	N ° Reclamaciones
▲ Gastos Hipotecarios	84
▲ Bloqueo de cuenta	18
▲ Comisión Administración de cuenta	14
▲ Solicitud de documentación	12
▲ Mala atención del servicio comercial	8
▲ Mal funcionamiento página Web	6
▲ Falta Bizum	4
▲ Resto	89

En el ejercicio 2021, se han recibido cinco reclamaciones de BDE, una de ellas archivada por Banco de España, dos re-

soluciones desfavorables para la entidad, una favorable a la entidad y una pendiente de resolución por parte de BDE.

- **Proveedores.** Organizamos la relación con ellos para facilitar un contacto directo con cada uno de los departamentos que contratan esos servicios.
- **Empleados.** Desde nuestra área de Personas y Comunicación impulsamos el envío regular de en-

cuestas para identificar el grado de compromiso del equipo humano. Asimismo, en los encuentros que organizamos de forma regular con el CEO y el Comité de Dirección registramos, y estudiamos, las aportaciones e ideas que se exponen.

Todos nuestros grupos de interés tienen a su disposición un canal ético en nuestra página web, a través del cual pueden trasladar, entre otras cuestiones, todo lo relacionado con la falta de respeto de los Derechos Humanos.

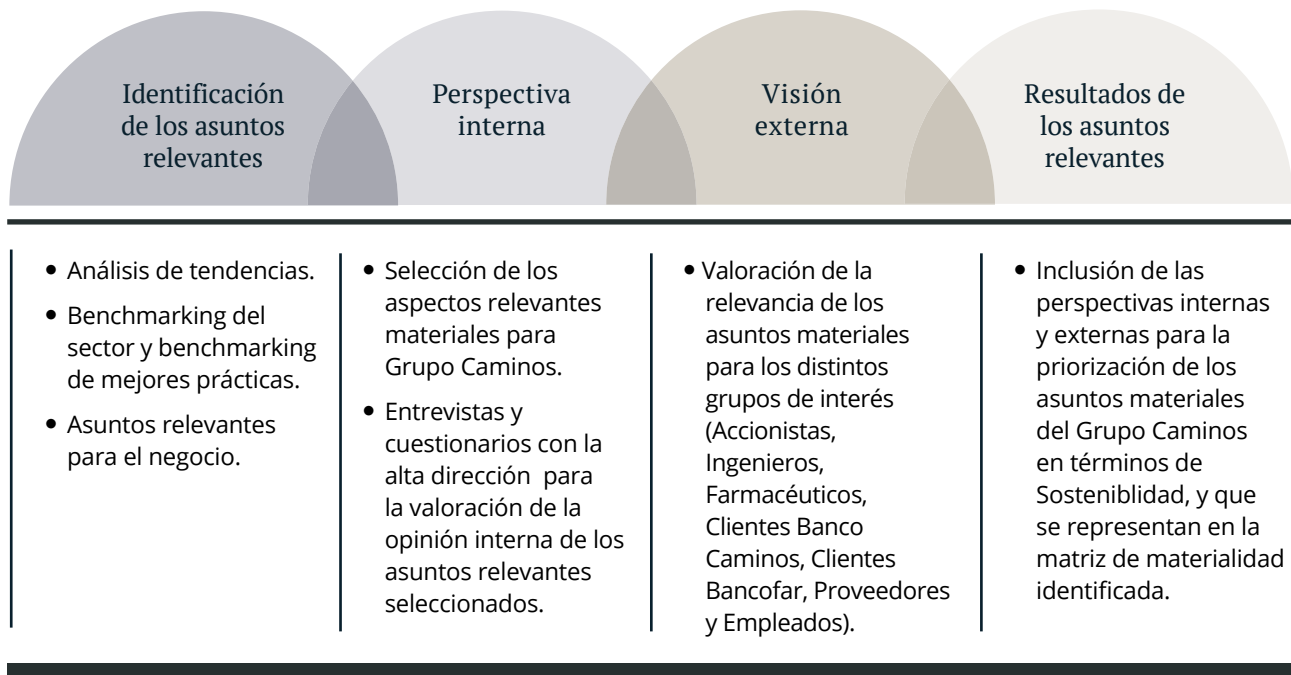
Aquí puedes consultar  
toda la información



### 1.3. Materialidad Grupo Caminos

Además de definir nuestros principales grupos de interés, en 2021 también hemos llevado a cabo un ejercicio de análisis para establecer los aspectos materiales que

deben guiar nuestro desempeño. Este estudio ha seguido la siguiente **metodología**:



Tras un análisis de materialidad externo e interno, hemos podido elaborar la **matriz de materialidad de Grupo Caminos**, considerando tanto la importancia dada a cada aspecto identificado como el nivel de gestión percibido por la compañía.

La importancia se ha valorado en función del riesgo inherente del asunto en nuestros sectores de ac-

tividad, la oportunidad estratégica para mejorar la posición competitiva y los posibles impactos de una gestión deficiente del asunto. Para ello, nos hemos basado en la información obtenida durante los procesos de revisión externa, la información y comentarios recogidos en las entrevistas realizadas, así como en el conocimiento del Grupo a través de la documentación revisada.

## LISTA DE TEMAS MATERIALES:

- |   |  |
|---|--|
| <ul style="list-style-type: none"> <li>• Rentabilidad, solvencia y estabilidad</li> <li>• Productos financieros transparentes y fiables</li> <li>• Digitalización de los productos, servicios y atención al cliente</li> <li>• Impulso de la actividad económica y empresarial</li> <li>• Innovación abierta</li> <li>• Buen gobierno corporativo, ética y transparencia en la gestión</li> <li>• Gestión y control de riesgos y cumplimiento legal</li> <li>• Seguridad y protección de datos</li> <li>• Apoyo a proyectos sostenibles medioambientales que luchen contra el cambio climático</li> <li>• Atracción y retención de talento</li> </ul> | <ul style="list-style-type: none"> <li>• Diversidad e igualdad</li> <li>• Satisfacción del cliente y atención a través de diferentes canales</li> <li>• Atención personalizada</li> <li>• Cercanía y proximidad al cliente</li> <li>• Soluciones financieras adaptadas a las necesidades del cliente</li> <li>• Aplicación de políticas de Responsabilidad Social Corporativa y Sostenibilidad con proveedores</li> <li>• Respeto de los Derechos Humanos               <ul style="list-style-type: none"> <li>• Apoyo a emprendedores</li> <li>• Educación financiera</li> <li>• Compromiso social con la comunidad y voluntariado</li> </ul> </li> </ul> |
|---|--|





**Importancia para los Grupos de Interés**



**Importancia para el negocio de Grupo Caminos**

Este análisis de materialidad constituye una de las bases sobre las que se asentará nuestro próximo **Plan Estratégico de Finanzas Sostenibles**, que verá la luz en 2022. Este plan está alineado con el Plan Estratégico de Grupo Caminos y establece las descripciones, impacto y objetivo de las acciones que se van a planificar para responder a los asuntos identificados como materiales.

El Informe de Sostenibilidad 2021 de Grupo Caminos tiene en cuenta el concepto de doble materialidad, según el cual las entidades deben considerar tanto el impacto de los temas de sostenibilidad en el valor de la empresa (materialidad financiera), y el impacto de la entidad en la economía, el medio ambiente y las personas (materialidad de impacto). Seguiremos reportando los requisitos que la regulación y los estándares internacionales marquen en próximos informes.

## 1.4. Alineamiento con los Objetivos de Desarrollo Sostenible (ODS)

Para Grupo Caminos la integración de la responsabilidad social corporativa en nuestra cultura empresarial es clave para asegurar nuestro alineamiento con las expectativas y necesidades de nuestros grupos de interés.

2021 ha sido el año en el que Grupo Caminos ha definido cuáles son los ODS prioritarios en los que pondrá foco en su proyecto estratégico de sostenibilidad aplicando los Principios de Banca Responsable. El Consejo de Administración tomó esa decisión consciente de los impactos de su negocio actual y con voluntad de incidir positivamente en las necesidades colectivas, articuladas en tres ODS.

### OBJETIVOS DE DESARROLLO SOSTENIBLE



Asimismo, nos comprometemos a fomentar de manera transversal actuaciones que potencien el **ODS 5: Igualdad de Género**.

Durante el año 2022 se establecerán los planes e indicadores necesarios para monitorizar la actividad y conocer nuestro desempeño en relación con las metas. En ese mismo año verá la luz nuestro nuevo Plan Estratégico, en el cual quedarán definidos cuáles son los ejes estratégicos, objetivos y áreas responsables. Junto con ese Plan Estratégico, se aprobará un proyecto de Sostenibilidad basado en los principios de Banca Responsable.

**La integración de la responsabilidad social corporativa en nuestra cultura empresarial es clave para asegurar nuestro alineamiento.**



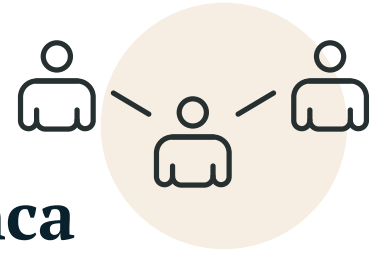




# 2

## Grupo Caminos, la banca de profesionales para profesionales

- 2.1. Cada vez más responsables
- 2.2. Hitos 2021
- 2.3. Nuestro modelo de banca:  
humana y especialista



## 2. Grupo Caminos, la banca de profesionales para profesionales

### 2.1. Cada vez más responsables

En Grupo Caminos hacemos banca de profesionales para profesionales, de personas para personas, con el foco en la creación de valor tanto para nuestros clientes como para la sociedad.

Este ADN nos acompaña desde el nacimiento de las dos entidades principales que forman el grupo: Bancofar, S.A. creado en 1964 para dar respuesta a las necesidades de los profesionales de la farmacia, y Banco Caminos, S.A. vinculado desde su origen en 1977 a los ingenieros de Caminos, Canales y Puertos (ICCP), así como a otras actividades profesionales y sectores cercanos a estos. En 2014, tras la adquisición del 70,2% de Bancofar, S.A. por parte de Banco Caminos, se crea el Grupo Banco Caminos-Bancofar, que en 2018 se convierte en Grupo Caminos, del que también forman parte, entre otras entidades, la gestora de fondos Gestifonsa, S.G.I.I.C., S.A.U., la gestora de fondos de pensiones Gespensión Caminos, E.G.F.P., S.A.U y la operadora de seguros FAM Caminos, S.A.

Desde entonces, siempre guiados por nuestros valores y principios, nos hemos convertido en uno de los principales grupos españoles de banca especializada, ofreciendo servicios y soluciones financieras y no financieras a los colectivos profesionales del mundo de la ingeniería y la salud.

Trabajamos para prestar servicios excelentes a nuestros clientes, pero también para seguir mejorando como organización de forma continua. Esto implica revisar lo que hacemos y cómo lo hacemos, en todos los ámbitos de actividad. Por ello, en 2021 no solo nos hemos convertido en socio firmante del Pacto Mundial de Naciones Unidas, también, conscientes de los impactos de nuestro negocio actual y con voluntad de incidir positivamente en las necesidades colectivas, hemos adquirido el compromiso de alinear nuestra estrategia de negocio con los siguientes Objetivos de Desarrollo Sostenible (ODS) aprobados por

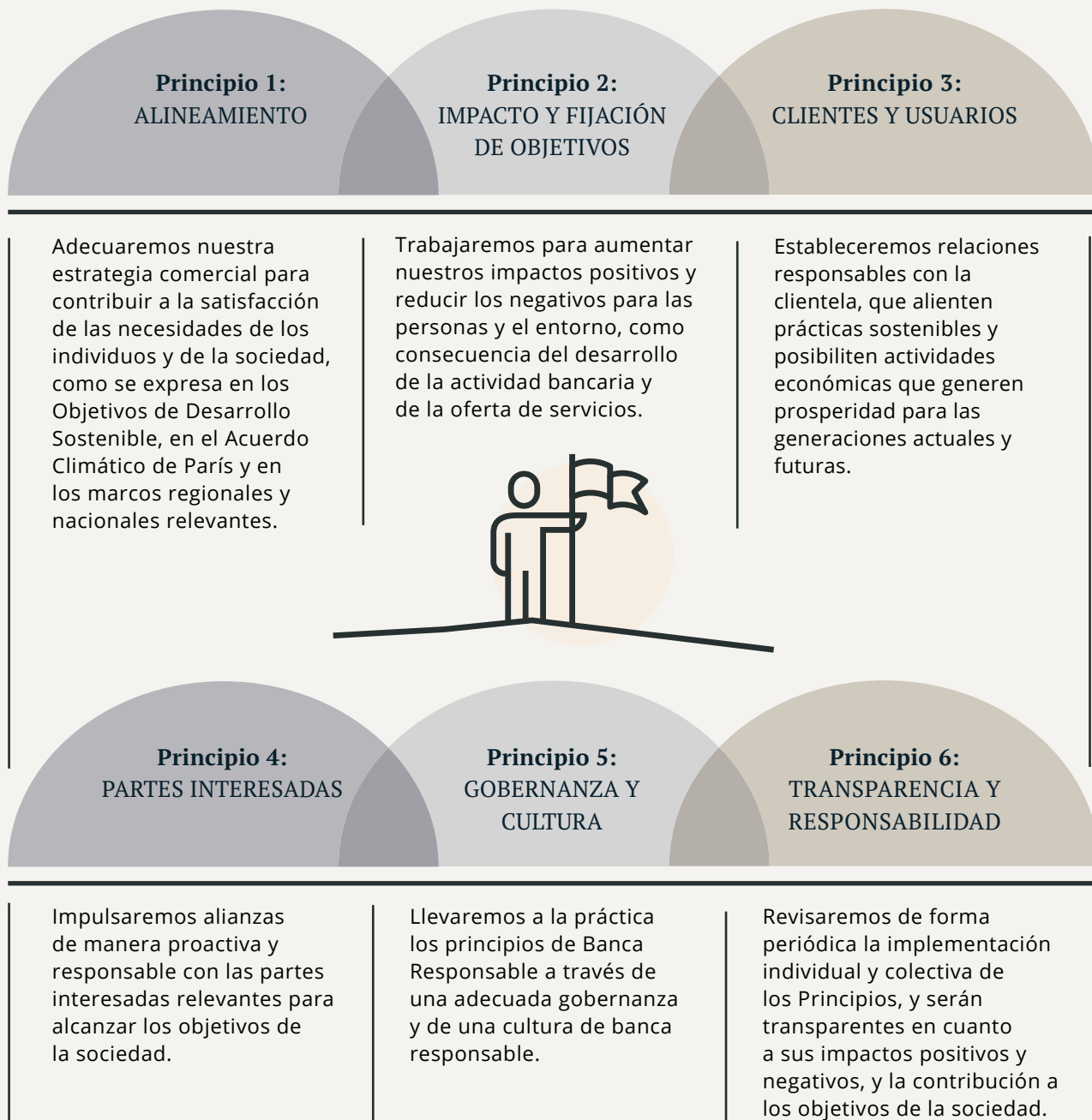
Naciones Unidas: ODS 3: Salud y Bienestar; ODS 9: Industria, Innovación e Infraestructura; ODS 11: Ciudades y Comunidades Sostenibles; y, de manera transversal, con el ODS 5: Igualdad de Género.

**Trabajamos para prestar servicios excelentes a nuestros clientes, pero también para seguir mejorando como organización de forma continua. Esto implica revisar lo que hacemos y cómo lo hacemos, en todos los ámbitos de actividad.**

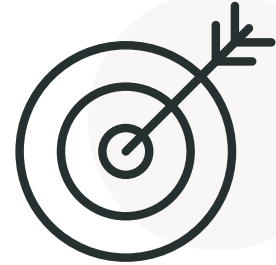
Asimismo, hemos empezado a desarrollar una estrategia inspirada en los **Principios de Banca Responsable** (RBP, por sus siglas en inglés) definidos por este mismo organismo. Estos principios tienen como objetivo fundamental determinar las responsabilidades de la industria bancaria en la creación de un futuro sostenible, alineándose con los Objetivos de Desarrollo Sostenible (ODS) aprobados por la propia ONU y con el Acuerdo Climático de París.



Estos son los **seis Principios de Banca Responsable** y cómo vamos a afrontar cada uno de ellos desde Grupo Caminos:



## 2.2. Hitos 2021



Durante todo el año 2021 hemos seguido dando pasos para avanzar en los cuatro ejes que definen nuestro Plan Estratégico, además de para reforzar nuestro posicionamiento en el sector bancario.

1

### Ofrecer una experiencia cliente excelente

Nuestro propósito de ser el banco de profesionales para profesionales ha sido reconocido por la Organización de Consumidores OCU. En su última encuesta de satisfacción con la banca, en la que han participado más de 24.000 usuarios, Banco Caminos ha sido el **banco mejor valorado** por sus clientes gracias a aspectos como la transparencia y la atención que prestamos, entre otros.

En 2021 hemos seguido monitorizando y perfeccionando nuestros **canales de atención** presenciales y digitales, desarrollando nuevas bancas digitales y apps para Banco Caminos y Bancofar, así como nuevas **formas de pago** para Banco Caminos como Apple Pay y Bizum.

Aquí puedes consultar  
toda la información



Asimismo, hemos avanzado en la implantación de un **sistema de feedback transaccional** que nos permite monitorizar constantemente el índice de recomendación de nuestros clientes (NPS) y su satisfacción con respecto a los servicios que prestamos. (Más información en página 44).

### Conseguir la excelencia operativa

En relación con la transformación digital y la excelencia operativa, uno de los hitos de 2021 ha sido la **migración de la plataforma tecnológica bancaria de Bancofar y su canalidad digital**, lo que nos permitirá crecer y escalar nuestro modelo de negocio ofreciendo nuevos servicios y funcionalidades a los clientes a través de nuestros canales digitales.

2

### Seguir siendo referencia para los colectivos actuales

Como banco de profesionales para profesionales, aspiramos a convertirnos en un centro de relación y reflexión para los colectivos profesionales de la ingeniería y la salud. Fruto de esta ambición se ha creado en 2021 un nuevo departamento de Relaciones Institucionales que tiene como objetivo lograr que la entidad sea un centro de relación y debate para los sectores profesionales con los que trabajamos. Su actividad en 2021 se ha centrado en tejer importantes alianzas con diferentes organizaciones e impulsar una potente actividad institucional. (Más información en página 50)

4

### Generar valor de forma sostenible a largo plazo

En junio de 2021, la Junta General de accionistas de la sociedad aprobó una revalorización del valor de la acción del +3,74%, llegando a los 43,91€ por acción.

3



## LISTA DE GRANDES HITOS 2021:

- Hemos participado en **Aquisgrán, una iniciativa pionera de financiación** lanzada por las Sociedades de Garantía Recíproca y CERSA, financiada inicialmente por Banco Caminos, el Fondo Europeo de Inversiones (FEI) y el Instituto de Crédito Oficial (ICO). Hemos sido el primer inversor privado participando en un proyecto innovador que diversifica el acceso al crédito que necesitan los autónomos y las pymes españolas para sus planes de crecimiento, diversificación, digitalización o internacionalización, haciendo especial énfasis en la financiación de inversiones sostenibles.
- Hemos firmado un **convenio de colaboración con el Fondo Europeo de Inversiones (FEI)** mediante el que nos aseguramos el acceso a un aval de hasta 57 millones de euros en 2021 y hasta 150 millones de euros en 2022 para dar préstamos y créditos a nuestros clientes, pymes y midcaps, centrados en los sectores de ingeniería de caminos, farmacéutico y sanitario afectados por las consecuencias económicas generadas por la pandemia.
- Hemos participado de la **colocación de las obligaciones fiscalmente bonificadas de AUDASA**, autopista que cruza de norte a sur el oeste de la comunidad de Galicia, poniendo a disposición de los clientes de Grupo Caminos un producto muy interesante que nos posiciona como un banco de referencia para nuestros clientes de banca privada y comercial.
- Banco Caminos y Bancofar han registrado un **programa dual de cédulas hipotecarias en el MARF** de hasta 600 millones con una calificación crediticia por parte de Moody's de Aa1, el más alto nivel posible.
- Con el objetivo de reforzar nuestra relación con el colectivo de ICCP, el Área Internacional ofrece atención personalizada y **servicios financieros a medida para profesionales expatriados**. Más adelante ofrecerá además diferentes servicios no financieros destinados a facilitar otros aspectos de la vida en el extranjero al profesional.
- A través de Banco Caminos, somos **entidad asociada de Madrid Capital Mundial de la Construcción, Ingeniería y Arquitectura**, asociación de referencia internacional que tiene como visión posicionar a Madrid como capital de contratación de ingeniería, construcción y arquitectura, y a España como referente internacional en formación y en diseño, desarrollo, financiación, gestión, atracción de negocios e inversiones.
- **Hemos completado la tercera edición de SpeedWay, nuestro programa de apoyo a emprendedores de los sectores de la ingeniería y la salud**. Desde 2019 han pasado cerca de 250 proyectos por el proceso de selección, asesoramiento y acompañamiento de ideas innovadoras y hemos ayudado a cerca de 100 emprendedores a acelerar sus ideas y mejorar sus conocimientos en diferentes materias como marketing, ventas, finanzas, pitching, ofreciéndoles una formación gratuita tipo MBA. Las ideas ganadoras reciben un premio económico y pasan a un nuevo proceso de acompañamiento por parte de profesionales del grupo, presentación a inversores, estudio de necesidades especiales de financiación y acceso a nuestras instalaciones como un hub donde seguir trabajando en desarrollar esas ideas y convertirlas en un negocio. Durante 2022 trabajaremos con los tres emprendedores que resultaron vencedores de esta última edición.

## 2.3. Nuestro modelo de banca: humana y especialista

El desarrollo de nuestra actividad en 2021 ha estado guiado por las directrices establecidas en el **Plan Estratégico 2020-2022** de Grupo Caminos. En esta hoja de ruta hemos definido los objetivos, líneas de actuación y palancas necesarias para asegurar un nivel de servicio excelente a nuestros clien-

tes, la rentabilidad económica de nuestros accionistas y un impacto positivo en la sociedad.

Nuestro Plan Estratégico 2020-2022 determina los siguientes **objetivos** estratégicos:

Ofrecer una experiencia de cliente excelente

Seguir siendo referencia para los colectivos actuales

Conseguir la excelencia operativa

Generar valor de forma sostenible a largo plazo

La excelencia define la relación con nuestros clientes en todo momento, convirtiéndose en un elemento clave de diferenciación y especialización. Para los usuarios, la experiencia con Grupo Caminos debe ser memorable, incluso en la contratación y gestión de los servicios que ofrezcamos.

Nos diferenciamos porque sabemos cómo atender las necesidades financieras de los colectivos que centran nuestra actividad (ingenieros de Caminos, Canales y Puertos y farmacéuticos). Es más, queremos aportarles todo nuestro valor y mejorar nuestro modelo de centro de relación con ellos ampliándolo a todo tipo de necesidades que puedan necesitar, tanto financieras como no financieras.

Trabajamos para que todos los procesos del grupo aporten valor y consigan que los servicios que ofrecemos a nuestros clientes sean eficaces y eficientes. Para ello, la tecnología se convierte en un gran aliado puesto que favorece su optimización.

Queremos convertir nuestro modelo de negocio basado en nuestra experiencia de cliente y nuestro ADN en modelo sostenible, escalable y exportable a otros colectivos de valor con el objetivo de generar valor constante con un equilibrio de ingresos (financieros y no financieros) con menor dependencia de variables financieras (tipos interés, evolución mercados).





## PROYECTO DE FINANZAS RESPONSABLES

La responsabilidad y la sostenibilidad siempre han formado parte de nuestros principios, estando presentes en todas nuestras actuaciones. Sin embargo, nuestros grupos de interés nos exigen que sigamos mejorando nuestro desempeño en materia de sostenibilidad y, más concretamente, en el mundo de las finanzas sostenibles y la respuesta a los criterios ESG (Medio Ambiente, Social y Buen Gobierno).

Con esta filosofía, nuestro Consejo de Administración, comprometido plenamente con el desarrollo sostenible de Grupo Caminos, la de sus clientes y de la sociedad en general, ha aprobado en 2021 la **Política de Sostenibilidad** de la organización, además de llevar a cabo un proceso de reflexión que culminará en el nuevo plan estratégico del grupo.

Durante el año 2022 crearemos nuestro Plan Estratégico de Finanzas Sostenibles, alineado con el futuro Plan Estratégico de Grupo Caminos. Para ello, contamos con un pilar clave para su cumplimiento. Se trata del **Proyecto de Finanzas Responsables**, una iniciativa transversal que pusimos en marcha en 2021 y que nos ayudará a cumplir nuestros cuatro ejes estratégicos actuales y los futuros y, al tiempo, reforzar nuestra contribución social.

Repasamos a continuación cómo este Proyecto de Finanzas Responsables nos permitirá avanzar en el cumplimiento de los objetivos estratégicos actuales de Grupo Caminos:

### 1. Experiencia cliente.

Nuestro proyecto aspira a dar respuesta al creciente interés de clientes y grupos de interés por apoyar la green economy e impulsar, gracias a nuestra actividad financiera e inversora, aquellas empresas y proyectos que combatan el cambio climático y la desigualdad social.

### 2. Seguir siendo referencia para nuestros colectivos.

En el marco del proyecto, reforzaremos un diálogo regular y transparente con nuestros principales grupos de interés, lo que nos permitirá mejorar las relaciones con los colectivos target y crear espacios de comunicación que nos orienten a conocer sus necesidades

para darles respuesta. El objetivo es convertirnos en el centro de relación y ser la opción de referencia para estos profesionales en todas las etapas de su vida.

3. Excelencia operativa. A partir de 2022, pondremos el foco en la digitalización de nuestros procesos, lo que repercutirá en

una reducción significativa de nuestra huella ambiental.

### 4. Valor sostenible.

En línea con lo planteado en nuestro proyecto de Finanzas Sostenibles, crearemos nuevas líneas de negocio apoyadas en criterios sostenibles (ESG).



## VALORES DE GRUPO CAMINOS

### LIDERAZGO

- Inspiramos a los otros a sacar lo mejor de sí mismos.
- Guiamos desde el respeto, la confianza y el saber hacer.

### PROFESIONALIDAD

- Cumplimos eficientemente con los compromisos adquiridos y asumimos positivamente las consecuencias de nuestros actos.

### TRABAJO EN EQUIPO

- Trabajamos coordinados, cohesionados y aprovechamos las sinergias que surgen entre los departamentos o negocios.

### ORIENTACIÓN AL CLIENTE

- Generamos valor para el cliente, buscamos su satisfacción y fidelización.
- Alrededor del cliente giran todas las acciones de la compañía.

### PASIÓN

- Disfrutamos del trabajo bien hecho, de la satisfacción del cliente, celebramos los éxitos y vivimos con entusiasmo los proyectos.

### INTEGRIDAD

- La verdad, la transparencia y la honestidad guían todas nuestras acciones.

## LA TRANQUILIDAD DE ESTAR EN LA MEJOR COMPAÑÍA

Tus metas son las nuestras, bienvenido a los bancos de los profesionales. Somos especialistas en aportarte el valor que necesitas.

### ENTIDADES QUE FORMAN GRUPO CAMINOS

**Banco Caminos.** Banco Caminos es el banco que acompaña al colectivo de los ingenieros de Caminos, Canales y Puertos, su entorno y otros profesionales de sectores cercanos, siendo una entidad comprometida con el crecimiento y la tranquilidad de sus clientes. Tiene como actividad típica y habitual la de recibir fondos del público en forma de depósito, préstamo, cesión temporal de activos financieros u otras análogas que lleven aparejada la obligación de su restitución, aplicándolos por cuenta propia a la concesión de préstamos, créditos u otras operaciones de análoga naturaleza que permitan atender las necesidades financieras de sus clientes. A tal fin podrá realizar toda clase de operaciones activas, pasivas y de servicios permitidas a las entidades de crédito. Su ámbito de actuación se extiende con carácter principal a todo el territorio

nacional, sin perjuicio de que pueda desarrollar fuera del mismo las operaciones legalmente permitidas. El Banco desarrolla su actividad a través de tres oficinas localizadas en Madrid, Barcelona y La Coruña.

**Bancofar.** Bancofar es el primer banco especialista del mercado. Conocemos el sector farmacéutico mejor que cualquier otro banco porque llevamos más de 50 años cerca de los farmacéuticos. La entidad nace 1964 como cooperativa de crédito y en 1994 se transforma en banco, cambiando su nombre a Bancofar. Desde nuestros orígenes, en Bancofar hemos tenido como prioridad conocer las necesidades de los profesionales del sector farmacéutico, diagnosticando en cada momento los retos a los que se enfrentan y aportando las soluciones que necesitan.

En Bancofar creemos que solo conociendo el negocio de los farmacéuticos mejor que nadie podremos aconsejar y prestar el servicio esperado. Miles de farmacéuticos en España lo saben y nos han convertido en lo que hoy somos: el primer banco especialista.

El sector farmacéutico también nos reconoce como la entidad de referencia gracias a nuestra experiencia y cercanía. Por eso hemos establecido convenios de colaboración con numerosas empresas, cooperativas farmacéuticas y Colegios Oficiales de Farmacéuticos.

**Gestifonsa.** Es la sociedad gestora de instituciones de inversión colectiva de Grupo Caminos. Gestiona el patrimonio de los clientes de colectivos profesionales de referencia, construyendo inversiones consistentes en el largo plazo, desde 1991.



**Gespensión.** Gespensión Caminos Entidad Gestora de Fondos de Pensiones, cuya andadura se inició en 1988, comenzó a formar parte de Grupo Caminos en 2006, al ser adquirido el 100% de su capital social con el fin de seguir completando nuestra oferta de productos. Este proyecto nace con la idea de dotar a un producto de previsión social, como son los planes de pensiones, del dinamismo necesario para optimizar la inversión de su patrimonio, con el fin de aprovechar la situación y perspectivas de los mercados financieros, en cada momento, en aras de la consecución de una mejor rentabilidad en el largo plazo. Para ello, la entidad está dotada de todos los medios necesarios,

tanto técnicos como profesionales, para otorgar la mejor gestión y el más completo asesoramiento tanto en la fase activa de su plan de pensiones como en el momento de causarse la prestación.

**FAM Caminos.** Es el operador de Banca Seguros de Grupo Caminos. En FAM agrupamos a más de 30.000 asegurados, lo que nos permite velar por la tranquilidad de nuestros clientes. Protegerse con los seguros mediados por FAM es disfrutar de un servicio completamente personalizado, prestado por profesionales con una amplia experiencia en el sector y con la garantía del Grupo Caminos.

## ¿DÓNDE ESTAMOS?



**Presencia nacional**  
a través de **26 oficinas** ubicadas en  
**20 provincias** de toda España.

### Sede

Madrid (C/ Almagro, 8)

### Oficinas Banco Caminos

Cataluña: Barcelona  
Comunidad de Madrid: Madrid  
Galicia: La Coruña

### Oficinas Bancofar

Andalucía: Algeciras, Córdoba, Málaga y Sevilla (2)

Aragón: Zaragoza  
Asturias: Oviedo

Cantabria: Santander

Castilla-La Mancha: Ciudad Real

Castilla y León: León, Valladolid

Cataluña: Barcelona

Comunidad de Madrid: Madrid (2)

Comunidad Valenciana: Valencia

Extremadura: Cáceres

Galicia: La Coruña

Islas Baleares: Palma de Mallorca

Islas Canarias: Las Palmas de Gran Canaria, Santa Cruz de Tenerife

País Vasco: Bilbao

Región de Murcia: Murcia (2)

## PROPIEDAD JURÍDICA – ACCIONARIADO

Detallamos la propiedad y forma jurídica de las entidades que componen el Grupo Caminos, cuya matriz es Banco Caminos:

### **Banco Caminos, S.A.:**

% Capital social (tramos)	Accionistas (número)	% Capital social
0-1%	7.678	93,69%
Mayor 1%	4	6,31%
TOTAL	7.682	100,00%

### **Bancofar, S.A.:**

- 83,12% BANCO CAMINOS, S.A
- 2 accionistas con más del 1%
- Resto de accionistas con % inferiores a 1%

### **Corporación Banco Caminos, S.L.U.:**

- 100% Banco Caminos, S.A.

### **Gabinete de Estudio y Gestión Jurídica, S.A.:**

- 64,76% Banco Caminos, S.A.
- 35,24% Corporación Banco Caminos, S.L.U.

### **Maxlan, S.A.U.:**

- 100% Banco Caminos, S.A.

### **Gestifonsa, S.G.I.I.C., S.A.U.:**

- 100% Corporación Banco Caminos, S.L.U.

### **GESPENSIÓN CAMINOS, E.G.F.P., S.A.U.:**

- 100% Corporación Banco Caminos, S.L.U.

### **FAM Caminos, S.A.:**

- 80% Corporación Banco Caminos, S.L.U.
- 10% Mutualidad de Previsión Social 'Fondo de Asistencia Mutua' del Colegio de Ingenieros de Caminos, Canales y Puertos
- 10% Colegio de Ingenieros de Caminos, Canales y Puertos

### **Sistecam, S.A.U.:**

- 100% Corporación Banco Caminos, S.L.U.

### **Servifonsa, A.I.E.:**

- 87,27% Banco Caminos, S.A.
- 9,17% Gestifonsa S.G.I.I.C., S.A.U.
- 3,56% Gepsención Caminos, E.G.F.P., S.A.U.



## ESTRUCTURA DE GOBERNANZA

**Consejo de Administración.** El Consejo de Administración, asesorado por las diferentes Comisiones Delegadas, así como por el Comité de Dirección, es el encargado de aprobar y actualizar las estrategias, políticas y objetivos relacionados con temas económicos y de negocio. Del mismo modo, asesorado

- De los 8 consejeros, solo 1 de ellos es ejecutivo (CEO), el resto de consejeros son no ejecutivos, y de estos, 5 tienen, adicionalmente, la categoría de independiente. El Presidente y Vicepresidente son los consejeros no ejecutivos (sin categoría de independiente).

La duración del cargo de consejero es de seis años de acuerdo con los Estatutos Sociales, si bien la duración media del mandato de los consejeros actuales es de cuatro años. El Grupo dispone de una **Política de Selección de Consejeros**, cuyo objeto es el establecer los principios generales, criterios y procedimientos

por el Comité de Sostenibilidad, es responsable de aprobar la estrategia y las políticas de sostenibilidad y, en particular, en materia medioambiental y social.

El Consejo de Administración está compuesto por un total de ocho consejeros, de los cuales:

- Todos ellos, a excepción del consejero delegado, ostentan (o han ostentado) cargos en otras entidades fuera de la organización, y mantienen una experiencia idónea para actuar como consejeros de Banco Caminos.
- Seis de los cuales son hombres y dos son mujeres.

que los Consejos de Administración tendrán en cuenta en los procesos de selección para el nombramiento o reelección de sus miembros, todo ello de conformidad con la normativa aplicable, los estatutos sociales, el reglamento del Consejo de Administración y las mejores prácticas de gobierno corporativo.

### Consejo de Administración de Banco Caminos (a 31 de diciembre de 2021)

▲ Presidente	Mateo Velasco Arranz
▲ Vicepresidente	José Polimón López
▲ Consejero delegado	Enrique Serra González
▲ Vocales	Iñigo de la Serna Hernáiz, Francisco de Lera Losada, Socorro Fernández Larrea, Manuel Jódar Casanova y Ana Villacañas Beades
▲ Secretario del Consejo y Director de Secretaría General	Jacobo Baltar García-Peñuela



**Comisiones dependientes del Consejo de Administración.** Para llevar a cabo de manera más efectiva las funciones que tiene encomendadas,

el Consejo de Administración se apoya en diferentes comisiones estatutarias que tienen facultades delegadas.



**Comités de gestión.** De igual modo, el Consejo de Administración se apoya en diferentes comités de gestión, entre los que se encuentran:

- **Comité de dirección.** El Comité de Dirección de Grupo Caminos se encarga de revisar y monitorizar el avance del cumplimiento del Plan Estratégico, así como cualquier cambio relevante.

Ambas informaciones se comparten con el Consejo de Administración a través del consejero delegado. El comité de Dirección de Grupo Caminos está formado por:



- **Comité de sostenibilidad.** Creado en octubre de 2021, este Comité es responsable de realizar el seguimiento y evaluación de las políticas relacionadas con la sostenibilidad, elevando propuestas a la Comisión de Nombramientos y Retribuciones y al Consejo de

Administración sobre cambios recomendables a las indicadas políticas, todo ello con el fin de que cumplan su misión de promover el interés social y tengan en cuenta, según corresponda, los legítimos intereses de los grupos de interés de Grupo Caminos.



## BUEN GOBIERNO

En Grupo Caminos contamos con diferentes políticas que nos ayudan a desarrollar todas nuestras actividades de forma honesta, ética y transparente, siempre de acuerdo con nuestros principios y valores y, por supuesto, cumpliendo con la legislación vigente.

Estas políticas están a disposición de todos nuestros profesionales de la compañía y el seguimiento de los resultados o del cumplimiento de estas se realiza a través de distintos indicadores. Las más destacadas son:







**Mecanismos y órganos de control interno.** En línea con nuestra estrategia de responsabilidad, como parte de nuestro programa de cumplimiento, hemos definido las funciones de los distintos departamentos, áreas y/o comités con facultades relativas al asesoramiento y seguimiento sobre la conducta ética e integridad en Grupo Caminos. Esto son:

- **Departamento de Cumplimiento Normativo:** le corresponde la ejecución del programa de cumplimiento y, en general, de la política de cumplimiento del Grupo Caminos, junto con otras áreas que, por razones operativas o de especialización, no forman parte orgánica del Departamento de Cumplimiento Normativo, pero colaboran con ella en la ejecución de la política.
- **Auditoría Interna:** sus funciones se centran en tareas de investigación y control interno, realizando las pruebas y revisiones necesarias para comprobar que se cumplen las normas y los procedimientos establecidos. Asimismo, supervisa de forma independiente que el sistema de cumplimiento normativo adoptado por Grupo Caminos es eficaz y que, en consecuencia, consigue los objetivos pretendidos.
- **Comité de Ética y Conducta y Unidad de Evaluación:** su principal misión es la de promover el desarrollo del comportamiento ético en toda la organización.

El Grupo dispone de un Canal de denuncias para que todas las personas de Grupo Caminos puedan poner en conocimiento de la organización de ma-

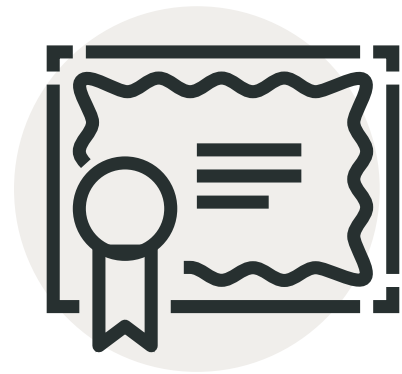
nera anónima cualquier acto presuntamente ilícito o de incumplimiento del Reglamento de Conducta Interna y de su normativa complementaria, así como cualquier vulneración al respeto de los Derechos Humanos. En caso de producirse alguna comunicación en este sentido, el Departamento de Cumplimiento Normativo es responsable de su investigación. En 2021 se recibió una denuncia a través de este canal.

#### **Estructura interna de Grupo Caminos en materia de prevención de blanqueo de capitales/ financiación de terrorismo:**

Los Órganos de Administración de cada una de las entidades de Grupo son responsables de adoptar las medidas oportunas para garantizar el cumplimiento de la normativa en vigor en materia de prevención del blanqueo de capitales y de la financiación del terrorismo (PBC/FT), así como de definir, desarrollar e implantar la estructura y funcionamiento de los órganos de control interno y de los procedimientos específicos en materia de prevención del blanqueo de capitales y de la financiación del terrorismo.

El representante ante el SEPBLAC de Grupo Caminos es nombrado por los Consejos de Administración y es responsable de las obligaciones de información establecidas en la ley 10/2020 de PBC/FT.

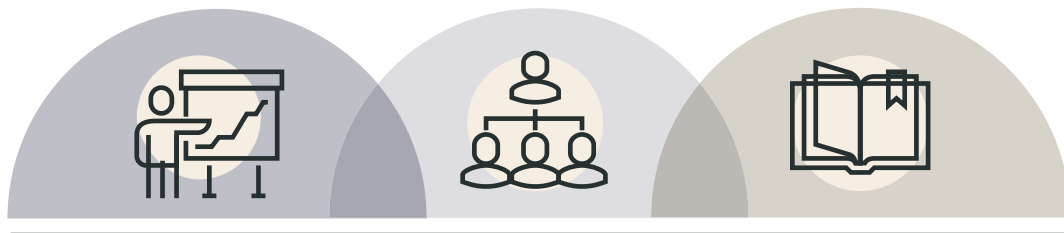
El Órgano de Control Interno (OCI) de Grupo depende jerárquica y funcionalmente del Consejo de Administración de Banco Caminos, como matriz de Grupo, y es el responsable de la aplicación de la política de prevención del blanqueo de capitales y de la financiación del terrorismo.



El Departamento de Cumplimiento Normativo y el Departamento de Prevención del Blanqueo de Capitales y de la Financiación del Terrorismo que depende jerárquica y funcionalmente del Departamento de Cumplimiento Normativo actúan con separación orgánica y funcional de cualquier área de negocio y su objetivo principal es definir y supervisar los proce-

sos de prevención dentro del negocio, así como velar por el cumplimiento de la Política de prevención de blanqueo de capitales y financiación del terrorismo.

El sistema de control interno de PBC/FT implantado en Grupo Caminos se basa en los siguientes pilares fundamentales:



Análisis previo del modelo de riesgo del blanqueo de capitales y de la financiación del terrorismo.

Estructura organizativa interna para la prevención del blanqueo de capitales y la financiación del terrorismo.

Manual, políticas y procedimientos de prevención del blanqueo de capitales y de la financiación del terrorismo.



Formación en materia de prevención del blanqueo de capitales y de la financiación del terrorismo.

Herramientas, aplicaciones y medidas de seguridad para la de gestión y control del riesgo de PBC/FT.

Verificación interna y externa de las medidas de control interno.



**Reglamento Interno de Conducta.** Este documento recoge el conjunto de principios y normas de conducta que rigen la actuación de todas las personas integradas en Grupo Caminos, constituyendo el elemento central del programa de Cumplimiento. Existen, además, determinadas normas internas, procedimientos y políticas que complementan el Reglamento Interno de Conducta en aquellas áreas que, por su contenido específico, así lo requieran.

En el Reglamento Interno de Conducta se recogen los principios éticos que debemos cumplir en toda la organización:

- Igualdad de oportunidades y no discriminación
- Respeto a las personas
- Conciliación del trabajo y la vida personal
- Prevención de riesgos laborales
- Protección del medioambiente y políticas de responsabilidad social y ambiental
- Derechos colectivos

Del mismo modo, el reglamento define las pautas generales de conducta que deben prevalecer en Grupo Caminos:

- Deber de cumplimiento general de la normativa
- No concurrencia
- Responsabilidad
- Principios de actuación en el ámbito del mercado de valores

**Conflicto de intereses.** Grupo Caminos dispone de una Política de Conflictos de Interés de aplicación para todas las sociedades del Grupo. Asimismo, es aplicable de forma global a todos los Consejeros, Directivos empleados del Grupo y demás personas sujetas de acuerdo con lo establecido en el Reglamento Interno de Conducta. Contamos con medidas para detectar, prevenir o gestionar los conflictos de intereses que puedan surgir en la prestación de cualquier servicio de inversión o auxiliar, cualquier combinación de los mismos, entre las propias empresas que forman Grupo Caminos, sus directivos, empleados, agentes vinculados o cualquier persona vinculada con ellos en términos de control, y sus clientes o entre clientes, incluidos los causados por la recepción de incentivos de terceros o por la propia remuneración de nuestros empleados y otras estructuras de pagos o alicientes por su actividad.

**Derechos Humanos.** Como socio firmante del Pacto Mundial de Naciones Unidas, hemos adquirido el compromiso de alinear nuestras estrategias y operaciones con los Diez Principios universales sobre derechos humanos, normas laborales (lo que incluye el respeto por la libertad de asociación y el derecho a la negociación colectiva; la eliminación de la discriminación en el empleo y la ocupación; la eliminación del trabajo forzoso u obligatorio; y la abolición efectiva del trabajo infantil), medioambiente y lucha contra la corrupción y el soborno. Cabe destacar que durante el citado ejercicio no se ha producido ninguna denuncia ni caso de discriminación en este ámbito.

**Gestión de Riesgos.** El Marco de Apetito al Riesgo y las políticas que lo desarrollan son el punto de partida para la gestión del riesgo en Grupo Caminos. Dicho Marco tiene como objetivo el establecimiento de un máximo nivel y tipo de riesgo que estamos dispuestos a asumir, dentro de la capacidad de riesgo de la organización, para alcanzar los objetivos estratégicos y el desarrollo del plan de negocio. Para ello, hemos establecido un conjunto de umbrales de métricas cuantitativas, que permiten un seguimiento del cumplimiento de los objetivos y límites fijados, así como de una serie de elementos cualitativos que complementan dichas métricas, en aras de mantener el riesgo global de Grupo Caminos en un nivel medio-bajo.

Grupo Caminos cuenta con una estructura de tres líneas de defensa, consiguiendo así una adecuada segregación de funciones e independencia jerárquica, donde las funciones de Control Interno están diferenciadas de las áreas de negocio.

La primera línea de defensa ha de ser la gestión del negocio. La robustez de la gobernanza parte de la línea de negocio, como responsable

de identificar y gestionar los diferentes riesgos a los que el Grupo se expone. Todo ello cumpliendo con las políticas y procedimientos internos establecidos.




La segunda línea de defensa ha de ser ejercida por los Departamentos de Control de Riesgos, la Oficina de Seguridad de la Información y Cumplimiento Normativo. Esta línea dispone de una estructura de información independiente que permite ser el responsable del diseño, mantenimiento y desarrollo de las funciones de control de riesgos y cumplimiento normativo.

La tercera línea de defensa ha de ser ejercida por Auditoría Interna, actividad independiente y objetiva de aseguramiento y consulta, concebida para agregar valor y mejorar las operaciones del Grupo, ayudando a cumplir sus objetivos, aportando un enfoque sistemático y disciplinado para evaluar y mejorar la eficacia de los procesos de gestión de riesgos, control y gobierno.





## RIESGOS Y OPORTUNIDADES EN MATERIA DE SOSTENIBILIDAD

 <b>Ámbito Económico</b>	 <b>Medio Ambiental</b>	 <b>Sociales</b>
<ul style="list-style-type: none"> <li>• Seguir fortaleciendo el marco de Gobierno Corporativo.</li> <li>• Continuar con el desarrollo del Plan de Finanzas Responsables.</li> <li>• Lanzamiento de otros productos sostenibles.</li> <li>• Nuevas acciones de comunicación sobre los Objetivos de Desarrollo Sostenible.</li> <li>• Asegurar soluciones tecnológicas que soporten las nuevas exigencias en materia de sostenibilidad.</li> <li>• Para más información, ver punto 1. Informe de Gestión de la Memoria Consolidada de Banco Caminos del ejercicio 2021.</li> </ul>	<ul style="list-style-type: none"> <li>• Reducción significativa de nuestra huella ambiental.</li> <li>• Reporte anual sobre la evaluación del potencial impacto financiero asociado al Cambio Climático y las medidas adoptadas para hacer frente a dichos riesgos, junto con objetivos específicos de descarbonización de la cartera crediticia. (Ley 7/2021, de 20 de mayo, de cambio climático y transición energética, Art. 32).</li> <li>• Comunicación y formación: adaptación a las nuevas taxonomías.</li> </ul>	<ul style="list-style-type: none"> <li>• Integrar la sostenibilidad en el Plan Estratégico del Grupo.</li> <li>• Potenciar la comunicación interna y externa para dar a conocer el posicionamiento del Grupo en defensa de los Principios de Banca Responsable.</li> <li>• Formación interna en materia de sostenibilidad, para todos los niveles de los empleados, con contenidos específicos según las responsabilidades funcionales de los equipos.</li> <li>• Desarrollo de nuevas alianzas estratégicas con grupos de interés.</li> </ul>

A medida que se vaya avanzando con el Plan de Sostenibilidad, se implantarán las medidas para llevar a cabo una adecuada gestión y control del riesgo, quedando reflejadas dichas medidas en las diferentes Políticas del Grupo que sean de aplicación.

DATOS FINANCIEROS CONSOLIDADOS DE GRUPO CAMINOS

	2021
▲ Ventas netas	80.095.786 €
▲ Deuda	-
▲ Ingresos netos (aed)	235.920.756 €
▲ Activos totales	3.783.732.865,45 €
▲ Costes	67.241.997 €

Valor económico distribuido

	2021
▲ Costes operacionales	30.201.538 €
▲ Salarios y beneficios de los empleados	27.026.314 €
▲ Pagos a proveedores de capital	3.184.663 €
▲ Pagos al gobierno	6.789.083 €
▲ Inversiones comunitarias	40.400 €
▲ TOTAL	67.241.997 €

▲ Beneficio neto 2021: 12.853.789 €



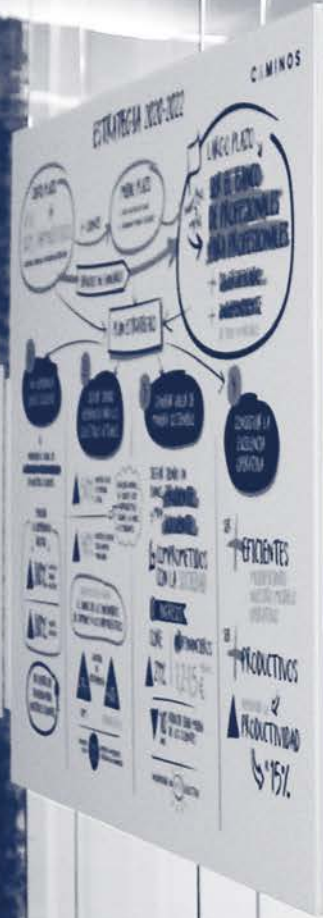


## Resultados financieros (M€)

 CAMINOS	2020	2021
▲ Margen de interés	53.066	50.151
▲ (del cual Ingresos por Valores de deuda)	20.700	19.700
▲ Margen de comisiones	11.836	14.399
▲ Margen rof+difas	780	5.399
▲ Rendimientos del capital	101	537
▲ Otros resultados de explotación	-1.752	-2.843
▲ Margen bruto	64.031	67.207
▲ Gastos generales	46.568	47.080
▲ Amortización	2.937	3.490
▲ Beneficio antes de provisiones	14.526	16.637
▲ Otras provisiones o (reversión)	0	0
▲ Deterioro (o) reversión de valor a. Financ	-2.182	1197
▲ Otras ganancias o pérdidas valor	-563	71
▲ Beneficio antes de impuestos	11.781	17.905
▲ Impuestos	2.757	5.051
▲ Beneficio después de impuestos	9.024	12.854

El departamento de Asesoría Fiscal es el encargado de detectar cualquier riesgo tributario que, en menor o mayor medida, pueda afectar a la organización, ya sea como consecuencia de un cambio normativo, doctrinal o jurisprudencial, o que pueda detectar-

se en cualquier transacción en la que el Grupo esté involucrado. En el caso de que se detectara algún riesgo, éste se pone en conocimiento de la Directora de Asesoría Jurídica quien, a su vez, lo trasladará a sus responsables.



**MIISION** 

SOMOS EL BANCO DE PROFESIONALES PARA PROFESIONALES

➤ ASSESAMOS FINANCIERAMENTE TU PRESENTE PARA CUBRIR TUS NECESIDADES ACTUALES Y DE FUTURO

**VISION** 

Queremos SER EL BANCO DE REFERENCIA DE PROFESIONALES ACTUALES Y DE FUTURO

↓ 

FOR CONFIANZA  
TRANSPARENCIA  
PROXIMIDAD



**PROFESIONALIDAD**

SOMOS PROFESIONALES, NOS ASESORAMOS DE PROPORCIONAR A LOS CLIENTES Y ACCIONISTAS LA MEJOR OPCION.



**LIDERAZGO**

DIRECCIONAMOS Y COORDINAMOS, PLANTEAMOS EL CAMINO CON UNA VISION CLARA Y SABRIENDO A DONDE QUEREMOS LLEGAR.





## PASIÓN

INJUNTO PASIÓN A LO QUE HACEMOS.  
NOS COMPROMETEMOS CON EL  
CRECIMIENTO Y DESARROLLO.



## INTEGRIDAD

PROPORCIONAMOS CONFIANZA  
VELANDO POR LOS INTERESES DE  
NUESTROS CLIENTES Y  
ACCIONISTAS CON HONESTIDAD,  
TRANSPARENCIA Y RESPETO.



## VALORES



## ORIENTACIÓN AL CLIENTE

PLANTEAMOS A LAS NECESIDADES DE NUESTROS  
CLIENTES, SUPERANDO SUS EXPECTATIVAS.  
BUSCAMOS CERCAÑÍA, CONFIANZA Y SINERGIAS  
POSITIVAS COMO PROPUESTA DE VALOR.



## TRABAJO EN EQUIPO

CONTRIBUIMOS  
POSITIVAMENTE AL ESFUERZO  
DEL EQUIPO Y APOYAMOS A  
LOS DEMÁS PARA ALCANZAR  
LOS OBJETIVOS DEL GRUPO.

# 3

## El mejor equipo

- 3.1. Un proyecto común
- 3.2. Datos de nuestra plantilla
- 3.3. Empleo de calidad
- 3.4. Igualdad
- 3.5. Formación

## 3. El mejor equipo



### 3.1. Un proyecto común

En Grupo Caminos somos conscientes de que nuestros logros son el resultado del trabajo, compromiso y talento de todas y cada de las personas que forman parte de la organización. El equipo de profesionales, sin duda, es el mayor activo y un pilar fundamental en nuestro desarrollo y crecimiento.

Grupo Caminos es un proyecto común de todos. Por eso, en línea con nuestra estrategia de responsabilidad, nos esforzamos por ofrecer a nuestros profesionales el mejor lugar para trabajar, un entorno en el que puedan crecer personal y profesionalmente a través de la formación, la conciliación y el equilibrio

emocional. Para lograrlo, impulsamos el empleo de calidad, un concepto que se sustenta en pilares como la estabilidad, la flexibilidad, la igualdad, la diversidad y la seguridad.

Del mismo modo, trabajamos para atraer y fidelizar el mejor talento porque sabemos que es el camino para alcanzar nuestros objetivos de ser más eficientes, más productivos y continuar prestando un servicio excelente que nos permite ser referencia del sector. Con este fin, en 2021 incorporamos a nuestro equipo a un total de 40 profesionales con capacidades y competencias que nos permiten ajustarnos a las exigencias del entorno de manera ágil y efectiva.

### 3.2. Datos de nuestra plantilla

A finales de 2021 el equipo de profesionales de Grupo Caminos estaba formado por 359 personas, de las que 195 eran hombres (54,31%) y 164 mujeres (45,69%). Casi el 99% estaba contratado en la modalidad indefinida y más

del 93% lo estaba a tiempo completo. Por edad, el colectivo más numeroso era el de hombres con 46 o más años (26,1%), mientras que por categoría profesional eran los comerciales/técnicos los más representados (65%).

#### EQUIPO HUMANO DEL GRUPO CAMINOS – EN CIFRAS



Plantilla total	
▲ Hombres	195
▲ Mujeres	164
▲ TOTAL	359

**Trabajamos para atraer y fidelizar el mejor talento porque sabemos que es el camino para alcanzar nuestros objetivos de ser más eficientes, más productivos lo que nos permite ser referencia del sector.**

## Empleados por tipo de contrato, rango de edad, género y categoría profesional

Contrato	Edad	Hombres					Total Hombres	Mujeres				Total Mujeres	Total General
		Personal	Comercial /Técnico	Jefatura Intermedia	Directores	Dirección General		Comercial /Técnico	Jefatura Intermedia	Directores	Dirección General		
▲ Becario	0-29		1				1						1
▲ Total becario			1				1						1
▲ Indefinido	0-29		7	1			8	3	1			4	12
	30-45	1	58	25	6	2	92	73	15	3	1	92	184
	+ de 46	5	48	31	3	6	93	43	17	5	1	66	159
▲ Total indefinido		6	113	57	9	8	193	119	33	8	2	162	355
▲ Temporal	0-29							1				1	1
	30-45		1				1						1
	+ de 46							1				1	1
▲ Total temporal		0	1				1	2				2	3
▲ TOTAL GENERAL		6	115	57	9	8	195	121	33	8	2	164	359



Empleados por tipo de contrato, rango de edad, género y categoría profesional

Contrato	Edad	Hombres					Total Hombres	Mujeres				Total Mujeres	Total General
		Personal	Comercial /Técnico	Jefatura Intermedia	Directores	Dirección General		Comercial /Técnico	Jefatura Intermedia	Directores	Dirección General		
▲ Becario	0-29	0,00%	0,28%	0,00%	0,00%	0,00%	0,28%	0,00%	0,00%	0,00%	0,00%	0,00%	0,28%
▲ Total becario		0,00%	0,28%	0,00%	0,00%	0,00%	0,28%	0,00%	0,00%	0,00%	0,00%	0,00%	0,28%
▲ Indefinido	0-29	0,00%	1,95%	0,28%	0,00%	0,00%	2,23%	0,84%	0,28%	0,00%	0,00%	1,11%	3,34%
	30-45	0,28%	16,16%	6,96%	1,67%	0,56%	25,63%	20,33%	4,18%	0,84%	0,28%	25,63%	51,25%
	+ de 46	1,39%	13,37%	8,64%	0,84%	1,67%	25,91%	11,98%	4,74%	1,39%	0,28%	18,38%	44,29%
▲ Total indefinido		1,67%	31,48%	15,88%	2,51%	2,33%	53,76%	33,15%	9,19%	2,23%	0,56%	45,13%	98,89%
▲ Temporal	0-29	0,00%	0,00%	0,00%	0,00%	0,00%	0,00%	0,28%	0,00%	0,00%	0,00%	0,28%	0,28%
	30-45	0,00%	0,28%	0,00%	0,00%	0,00%	0,28%	0,00%	0,00%	0,00%	0,00%	0,00%	0,28%
	+ de 46	0,00%	0,00%	0,00%	0,00%	0,00%	0,00%	0,28%	0,00%	0,00%	0,00%	0,28%	0,28%
▲ Total temporal		0,00%	0,28%	0,00%	0,00%	0,00%	0,28%	0,56%	0,00%	0,00%	0,00%	0,56%	0,84%
▲ TOTAL GENERAL		1,67%	32,03%	15,88%	2,51%	2,33%	54,32%	33,70%	9,19%	2,23%	0,56%	45,68%	100%

## Empleados por edad y género

Edad	Hombres	Mujeres
▲ Menos de 20 años	-	-
▲ 20 a 29 años	9	5
▲ 30 a 45 años	92	91
▲ 46 años y más	94	68

## Empleados por antigüedad y género

Antigüedad	Hombres	Mujeres
▲ Menos de 1 año	20	17
▲ 1 a 3 años	41	40
▲ 3 a 5 años	27	16
▲ 5 a 10 años	27	19
▲ 10 a 15 años	35	28
▲ Más de 15 años	45	44

## Empleados por tipo de contrato laboral y género

Tipo de contrato	Hombres	Mujeres
▲ Temporal a tiempo completo	1	2
▲ Temporal a tiempo parcial	1	0
▲ Indefinido discontinuo	0	0
▲ Indefinido a tiempo completo	189	142
▲ Indefinido a tiempo parcial	4	20

## Empleados por grupos de edad y categoría

Categorías de empleados	Menos de 30 años (%)	30-50 años (%)	51+ (%)
▲ Personal	0 %	50 %	50 %
▲ Comercial/écnico	6,36 %	75,42 %	18,22 %
▲ Jefatura intermedia	2,22 %	73,33 %	24,44 %
▲ Directores	-	76,47 %	23,53 %
▲ Dirección General	-	60 %	40 %

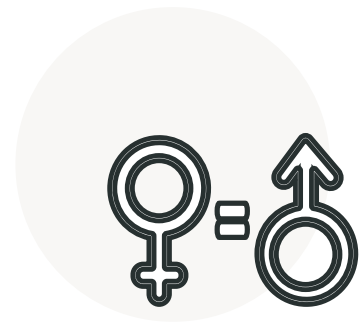
## Empleados por categoría y género

Categorías de empleados	Hombres	Mujeres	Total	Relación % Hom- bres VS mujeres	% Total
▲ Personal	6	-	6	100/0	1,67 %
▲ Comercial/Técnico	95	116	211	48,73/51,27	65,74 %
▲ Jefatura Intermedia	77	38	115	63,33/36,67	25,07 %
▲ Directores	9	8	17	52,94/47,06	4,74 %
▲ Dirección General	8	2	10	80/20	2,78 %



Promedio anual de contratos por tipo, sexo, edad y clasificación profesional

Contrato	Edad	Hombres					Total hombres	Mujeres				Total mujeres	Total general
		Personal	Comercial /Técnico	Jefatura Intermedia	Directores	Dirección General		Comercial /Técnico	Jefatura Intermedia	Directores	Dirección General		
▲ Becario	0-29		1				1						1
▲ Total becario			1				1						1
▲ Indefinido	0-29		7	1			8	3	1			4	12
	30-45	1	58	25	6	2	92	73	15	3	1	92	184
	+ de 46	5	48	31	3	6	93	43	17	5	1	66	159
▲ Total indefinido		6	113	57	9	8	193	119	33	8	2	162	355
▲ Temporal	0-29							1				1	1
	30-45		1				1						1
	+ de 46							1				1	1
▲ Total temporal		0	1				1	2				2	3
▲ TOTAL GENERAL		6	115	57	9	8	195	121	33	8	2	164	359



**Nuevas contrataciones por género**

	Número	% total plantilla
▲ Hombres	22	6,13 %
▲ Mujeres	18	5,01 %
▲ TOTAL	40	11,14 %

**Nuevas contrataciones por grupo de edad**

Grupos de edades	Número	% total plantilla
▲ Menos de 20 años	0	-
▲ 20 - 29 años	4	1,11 %
▲ 30 a 45 años	27	7,52 %
▲ 46 años y más	9	2,51 %

**Rotación del personal por grupo de edad**

Grupos de edades	Número	% total plantilla
▲ Menos de 20 años	0	-
▲ 20 - 29 años	3	9,09 %
▲ 30 a 45 años	17	51,52 %
▲ 46 años y más	13	39,39 %
▲ Indefinido a tiempo parcial	40	100 %

**Rotación del personal por sexo**

Grupos de edades	Hombres	Mujeres
▲ Menos de 20 años	0	0
▲ 20 - 29 años	3	0
▲ 30 a 45 años	13	4
▲ 46 años y más	7	6
▲ Indefinido a tiempo parcial	23	10

### 3.3. Empleo de calidad

En Grupo Caminos consideramos que el empleo de calidad, basado en la estabilidad y seguridad, es la mejor manera

de atraer y fidelizar a profesionales comprometidos que se enfoquen en la consecución de los objetivos corporativos.

#### ESTABILIDAD

En 2021, un total de 355 personas contaban con contrato indefinido, la mayor parte de ellas a tiempo completo. Con

esta estrategia de empleo estable queremos favorecer el compromiso y el orgullo de pertenencia de nuestro equipo.

#### FLEXIBILIDAD

La flexibilidad laboral forma parte de la cultura de Grupo Caminos. Somos conscientes que hoy en día los profesionales necesitan conciliar y alinear su propósito vital y profesional, por ello ponemos a disposición de nuestros profesionales diferentes medidas que favorezcan su bienestar laboral.

relacionadas con la reducción de jornada, las excedencias, suspensiones del contrato de trabajo o permisos no retribuidos, así como otras adicionales y específicas de nuestro ámbito interno, como la flexibilidad horaria o la posibilidad de trabajar en remoto.

Hemos puesto en marcha, de acuerdo con la legislación, los mecanismos necesarios para favorecer una adecuada **distribución del tiempo de trabajo**, con medidas

El número de horas trabajadas por el conjunto de nuestro equipo humano ha sido de 610.300, cifra calculada conforme a la jornada anual media de 1.700 horas de trabajo efectivo.

Horas semanales	Hombres	Mujeres
▲ Menos de 20 horas	-	-
▲ De 20 a 35 horas	3	17
▲ De 36 a 39 horas	192	147

**La flexibilidad  
laboral forma parte  
de la cultura de  
Grupo Caminos.**





## BENEFICIOS SOCIALES

Todos los empleados de Grupo Caminos, con independencia de la duración o tipología de su contrato, disponen de seguro de vida, además de cobertura por enfermedad incapacidad o invalidez.

Los empleados continuados también tienen seguro médico con ASISA, con posibilidad de incluir a sus familiares en condiciones ventajosas. Asimismo, a partir del segundo año de antigüedad, cuentan con un plan

de pensiones exclusivo, al que aportamos 450 euros anuales.

Durante el año 2021 un total de 23 profesionales se acogieron al permiso parental (15 hombres y 7 mujeres). Durante este periodo, complementamos la cobertura del salario hasta llegar al 100%. Adicionalmente, el Grupo pone a disposición de los padres y madres una canastilla regalo con el objeto de trasladar sus felicitaciones.

## LIBERTAD DE ASOCIACIÓN

A los empleados de Grupo Caminos les resultan de aplicación el Convenio Colectivo Sectorial de Banca, el Convenio Colectivo de Oficinas y Despachos de Madrid, o el Convenio colectivo de ámbito estatal para las empresas de mediación de seguros privados. Las relaciones laborales de la mayor parte de la plantilla del Grupo Caminos se rigen por las disposiciones del Convenio Colectivo de Banca, y para el resto de las sociedades existen acuerdos colectivos negociados que equiparan las condiciones laborales de los trabajadores del Grupo Caminos a las del sector bancario. Se aplica el vigente convenio colectivo de banca, cuya aplicabilidad se extiende hasta el 31 de diciembre de 2023. El 100% de la plantilla está cubierto por acuerdos de negociación

colectiva. En este contexto, en Grupo Caminos respetamos y cumplimos con todas las indicaciones y directrices legales o convencionales en materia de asociación y negociación colectiva. Por ello, facilitamos los espacios necesarios y los medios materiales o tecnológicos para la celebración de reuniones y participación de los trabajadores. Adicionalmente, durante 2021 hemos facilitado todos los medios pertinentes para la celebración de elecciones a representación legal de los trabajadores.

Dentro del Grupo Caminos existen órganos de representación legal de los trabajadores en las siguientes sociedades: Banco Caminos, Bancofar, FAM, Sistemcam, y Servifonsa.

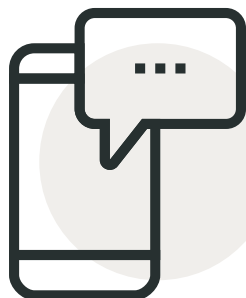
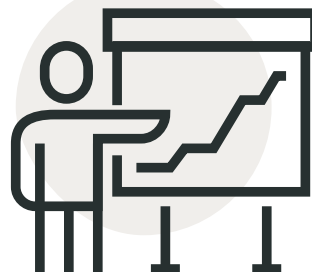


## COMUNICACIÓN

Con el fin de estar más cerca de los profesionales de Grupo Caminos, hemos diseñado una estrategia de comunicación interna que actúa como generador de compromiso, además de alinear a las personas con los objetivos estratégicos de la compañía y con los valores que nos representan. Las acciones que llevamos a cabo se caracterizan por ser cercanas, bidirec-

cionales y creativas, favoreciendo un diálogo fluido y continuado. Para ello, empleamos nuestros canales de comunicación internos, con especial protagonismo de nuestra red social interna Workplace, que se ha convertido en nuestro canal prioritario y más utilizado, según los datos que nos proporciona el cuadro de mando de la herramienta:

El **99%** de los profesionales está registrado en la red social.



El **90%** interactúa al menos una vez al mes y el **60%** al menos una vez a la semana.

Otras acciones de comunicación que hemos llevado a cabo regularmente durante 2021 han sido el envío de mailings, los encuentros presenciales y online del

Comité de Dirección y el consejero delegado con diferentes grupos de profesionales para transmitir mensajes estratégicos y dialogar.



## ENTORNO SEGURO

La protección de la salud y el bienestar de las personas que forman parte de Grupo Caminos es otro de nuestros mayores retos. La naturaleza de las actividades no conlleva la realización de trabajos de riesgo o peligrosos, pero contamos con mecanismos para asegurar la protección de las personas, todos ellos centralizados en el Departamento de Prevención de Riesgos Laborales. También contamos con el apoyo de un Servicio de Prevención Ajeno.

A través de ellos velamos por la adecuada aplicación de las mejores prácticas y el cumplimiento normativo en aspectos como la seguridad en el trabajo, la higiene industrial, la ergonomía y la psicología. Todo ello con un enfoque preventivo que nos permite inculcar la cultura de seguridad entre todas las personas.

En 2021, al igual que el año anterior, debido a la pandemia provocada por COVID-19, el mayor riesgo de enfermedad laboral lo ha supuesto el posible contagio de este virus y sus consecuencias. Hemos protegido especialmente a los trabajadores que han tenido que prestar servicios de forma presencial durante la época de la pandemia con protocolos de prevención reforzados y un comité de contingencia que ha tomado las medidas oportunas en función de la incidencia del virus para minimizar los riesgos tanto para nuestros empleados

como para nuestros clientes. Entre ellas cabe destacar el impulso del teletrabajo, la creación de grupos burbuja y la implantación y seguimiento de los protocolos de seguridad aplicables para las personas que acudían a las oficinas de manera presencial.

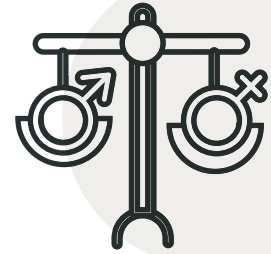
En lo que a seguridad física se refiere, disponemos en todos nuestros centros de trabajo y oficinas de las medidas de seguridad obligatorias definidas por la ley de seguridad privada. Asimismo, contamos con planes de autoprotección o de emergencia según las características de cada centro/oficina y la plantilla que trabaja en ellos.

Con todo ello, en 2021 hemos registrado dos accidentes, ambos 'in itinere', con resultado de contusiones por golpes en cabeza y mano, en un caso, y rotura fibrilar en una pierna, en el otro. Por otra parte, no hemos identificado ni reportado ningún incidente laboral que pudiera haber tenido graves consecuencias. Por lo que se refiere al número total de horas de absentismo por accidente de trabajo, la cifra asciende a 391 horas.

Por lo que se refiere a desconexión digital, se aplican las cuestiones reflejadas en el Convenio Colectivo de Banca y en cuyo artículo 80 se establecen los derechos digitales de los empleados.



### 3.4. Igualdad



Como socio firmante del Pacto Mundial de Naciones Unidas, en Grupo Caminos hemos adquirido el compromiso de alinear nuestras estrategias y operaciones con los Diez Principios universales, respetando por encima de todo los relacionados con los derechos humanos. De este modo, luchamos por convertir nuestros centros de trabajo en espacios donde la igualdad y la diversidad sean protagonistas, velando por la erradicación de cualquier tipo de discriminación, sea cual sea el motivo originario. Cabe destacar que durante el citado ejercicio no se ha producido ningún caso de discriminación.

Asimismo, demostramos nuestra sensibilización en lo referente a la accesibilidad universal de las personas con discapacidad facilitando en nuestra sede central de Madrid (espacio con más afluencia de personas de todo

Grupo Caminos) soluciones el acceso a nuestras instalaciones a través de una planta baja, ascensores y baños adaptados para personas con movilidad reducida.

En materia de igualdad, uno de nuestros hitos de 2021 ha sido la negociación con la representación legal de los trabajadores del **Plan de Igualdad** de Grupo Caminos, una hoja de ruta que nos permite asegurar el adecuado cumplimiento de las medidas implementadas para garantizar la igualdad de trato y de oportunidades de todas las personas de la organización.

Otro logro destacado ha sido la puesta en marcha de un protocolo de actuación para la **prevención del acoso sexual**, una medida que nos ayuda a asegurar tanto la igualdad de trato como el bienestar de nuestros profesionales.

## RETRIBUCIÓN

Desarrollamos la igualdad en todos los ámbitos relacionados con el trabajo, incluida la remuneración, que se establece conforme a las políticas retributivas que aplicamos en Grupo Caminos, teniendo en cuenta siempre el principio de equidad. Asimismo, los salarios iniciales por categoría son, como mínimo, los establecidos en cada momento por el Convenio Colectivo de Banca que se encuentre vigente.

Contamos con un plan global de retribución variable anual (bonus), basado en un sistema de evaluación

de objetivos y desempeño. Adicionalmente, y dentro del área comercial, pueden implementarse de forma ocasional sistemas de incentivos o comisiones vinculados a campañas comerciales concretas.

La ratio de la compensación total anual de la persona mejor pagada de la organización frente a la mediana de la compensación total anual de todos los empleados es del 11,5%.

Por su parte, la brecha salarial calculada hasta la fecha es del 22,3%.



### Distribución de la plantilla por bandas salariales con compensaciones extrasalariales

Rangos salariales	Hombres	Mujeres
▲ Hasta 28.000 euros	17	13
▲ Entre 28.000 y 36.000 euros	44	58
▲ Entre 36.000 y 45.000 euros	37	53
▲ Entre 45.000 y 65.000 euros	57	29
▲ Más de 65.000 euros	40	11

## INCLUSIÓN

En Grupo Caminos también favorecemos la inclusión en el entorno laboral de las personas con discapacidad funcional. Así, cumpliendo con lo establecido en la Ley General de Discapacidad, contamos con 4 trabajadores con discapacidad y colaboramos con el centro especial de empleo Lasercart, que trabaja para mejorar la calidad de vida de personas con discapacidad física, psíquica o sensorial. Actualmente, la plantilla de este centro especial de empleo está formada por un 90% de personas con algún tipo de discapacidad.

## 3.5. Formación

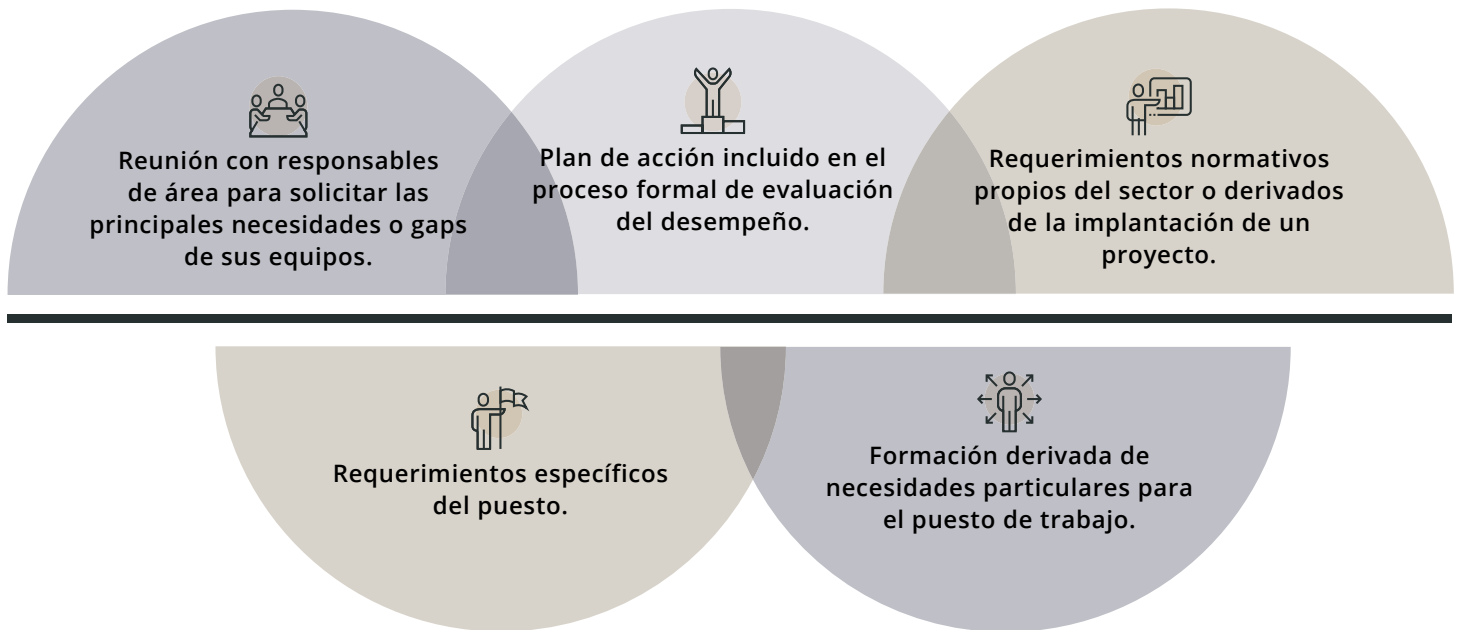
La adquisición de nuevos conocimientos y habilidades es fundamental para el crecimiento personal y profesional del equipo de Grupo Caminos, así como para el desarrollo de sus responsabilidades con mayores garantías de eficiencia y calidad.

Con el fin de realizar una planificación sistemática y flexible de la hoja de ruta de capacitación de los profesionales

del grupo, contamos con un plan específico en la materia, cuyo diseño e implementación lidera el área de Personas. En este plan se contempla aquella formación requerida y normativa necesaria para desempeñar el puesto concreto. En el diseño de sus contenidos, así como de las acciones que se van a llevar a cabo, participan todas las áreas implicadas para asegurar que se da respuesta a la normativa y la regulación que aplica en nuestro negocio y sector.



La detección de las necesidades formativas se lleva a cabo por medio de diferentes canales:



Durante 2021, nuestros profesionales recibieron un total de 25.338 horas de formación, estructuradas en cursos relacionados con la especialización técnica, el desarrollo profesional y aspectos genéricos y transversales de la organización.

Todos nuestros profesionales, incluidos los consejeros y miembros del Comité de Dirección, reciben formación continua en la que se tratan temas económicos, ambientales y sociales. Durante el ejercicio 2021 han recibido formación específica en relación con gobernanza y responsabilidad penal, la prevención del blanqueo de capitales y riesgo de conducta, riesgo operacional y otros riesgos, y novedades normativas, entre otros.

Otro ámbito de conocimiento al que prestamos especial interés es el de la ciberseguridad, materia con la que estamos altamente concienciados y sensibilizados. Así, con el objetivo de aumentar los conocimientos de nuestros profesionales, impartimos formación específica en la que se incluyen una variedad de acciones como el envío de señuelos, campañas de *mailing* con mensajes clave de seguridad, posts en la red social del Grupo y cursos *e-learning*, entre otras.

Para favorecer la conciliación de las personas, la mayor parte de la formación que impartimos se produce dentro del horario laboral. En líneas generales, solo la formación externa tipo máster o los cursos de especialización se realizan fuera de la jornada laboral, en un marco de excepciones que se trabajan de forma individualizada.



#### Tipo de cursos impartidos:

Tipo de curso	Hombres	Mujeres
▲ Especialización técnica	134	115
▲ Desarrollo profesional	1	1
▲ Formación genérica	183	159
▲ Transversal	109	87

#### Promedio horas de formación por categoría

▲ Personal	55,34 h
▲ Comercial/Técnico	67,76 h
▲ Jefatura Intermedia	69,15 h
▲ Directores	48,34 h
▲ Dirección General	8,36 h

#### Promedio horas de formación por género

▲ Hombres	63,81 h
▲ Mujeres	66,05 h

#### Horas totales de formación por categoría

▲ Personal	1.383,5 h
▲ Comercial/Técnico	14.230,5 h
▲ Jefatura Intermedia	8.713,5 h
▲ Directores	918,5 h
▲ Dirección General	92 h
▲ Total	25.338 h

Este cómputo incluye la formación externa realizada fuera del horario laboral.

La Política de Formación está aprobada por la Comisión de Nombramientos y Retribuciones, así como por el Consejo de Administración.



Banco Caminos

 <b>USO OBLIGATORIO DE MASCARILLAS</b>	 <b>DESINFÉCTESE LAS MANOS</b>
 <b>MANTENGA DISTANCIA DE SEGURIDAD EN EL INTERIOR Y EXTERIOR DE LAS INSTALACIONES</b>	 <b>AFORO LIMITADO</b>

**GRACIAS POR SU COLABORACIÓN**





Atención  
al cliente

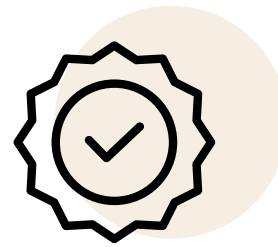
Atención  
al cliente

# 4

## El mejor cliente

- 4.1. Por y para nuestros clientes
- 4.2. Datos clientes 2021
- 4.3. Nuestro objetivo:  
una experiencia excelente
- 4.4. En constante comunicación

## 4. El mejor cliente



### 4.1. Por y para nuestros clientes

Por la naturaleza de nuestras actividades, basadas en la prestación de servicios financieros y no financieros, uno de nuestros principales objetivos corporativos es conseguir la máxima satisfacción de los clientes que se relacionan con Grupo Caminos. Este compromiso lo hemos plasmado en el primer eje de nuestro Plan Estratégico 2020-2022, centrado en ofrecer una 'experiencia cliente excelente'.

De este modo, la relación con nuestros clientes es, y debe ser, un elemento reconocible que nos diferencia. Para lograrlo, ofrecemos una amplia gama de servicios y soluciones adaptadas a las necesidades de los dos colectivos profesionales en los que volcamos nuestra actividad, los ingenieros de Caminos, Canales y Puertos y los farmacéuticos.

En 2021 hemos continuado mejorando nuestros canales de atención, impulsando una comunicación directa, cercana y transparente, además de impulsar una banca más digital, con apps y formas de pago diseñadas para simplificar y facilitar los procesos.

Todo ello sin olvidar nuestra apuesta por la atención personal y humana que se ve reflejada en nuestros amplios horarios de atención al cliente en nuestras oficinas. Los resultados de estrategia nos han llevado a ser, con

Banco Caminos, la entidad mejor valorada por la encuesta publicada el 11 de mayo de 2021 por la Organización de Consumidores (OCU). También, más importante aún, a elevar la satisfacción de los clientes con nuestro modelo de banca humana, innovadora y especializada.

Todo ello nos motiva para seguir esforzándonos y hacer mejor las cosas. Queremos ampliar el alcance de esta vocación por acompañar a los profesionales a lo largo de todas las etapas de su vida, escalando nuestros productos y servicios a otros sectores de la ingeniería y la salud, algo que ya hemos comenzado a llevar a cabo en el colectivo profesional de los médicos. Del mismo modo, queremos atraer a nuevos clientes, jóvenes y estudiantes, para acompañarles en sus proyectos vitales y profesionales.

Mejorar la experiencia con nuestros clientes nos ayudará a cumplir otra meta de la organización como es continuar siendo una referencia para los sectores profesionales con los que trabajamos. En este sentido, de acuerdo con nuestro compromiso sostenible, y atendiendo a las demandas de nuestros clientes y grupos de interés, apoyaremos con nuestra actividad financiera e inversora a aquellas empresas y proyectos que combatan el cambio climático y la desigualdad social con el objetivo de construir un futuro más sostenible.

### 4.2. Datos clientes 2021

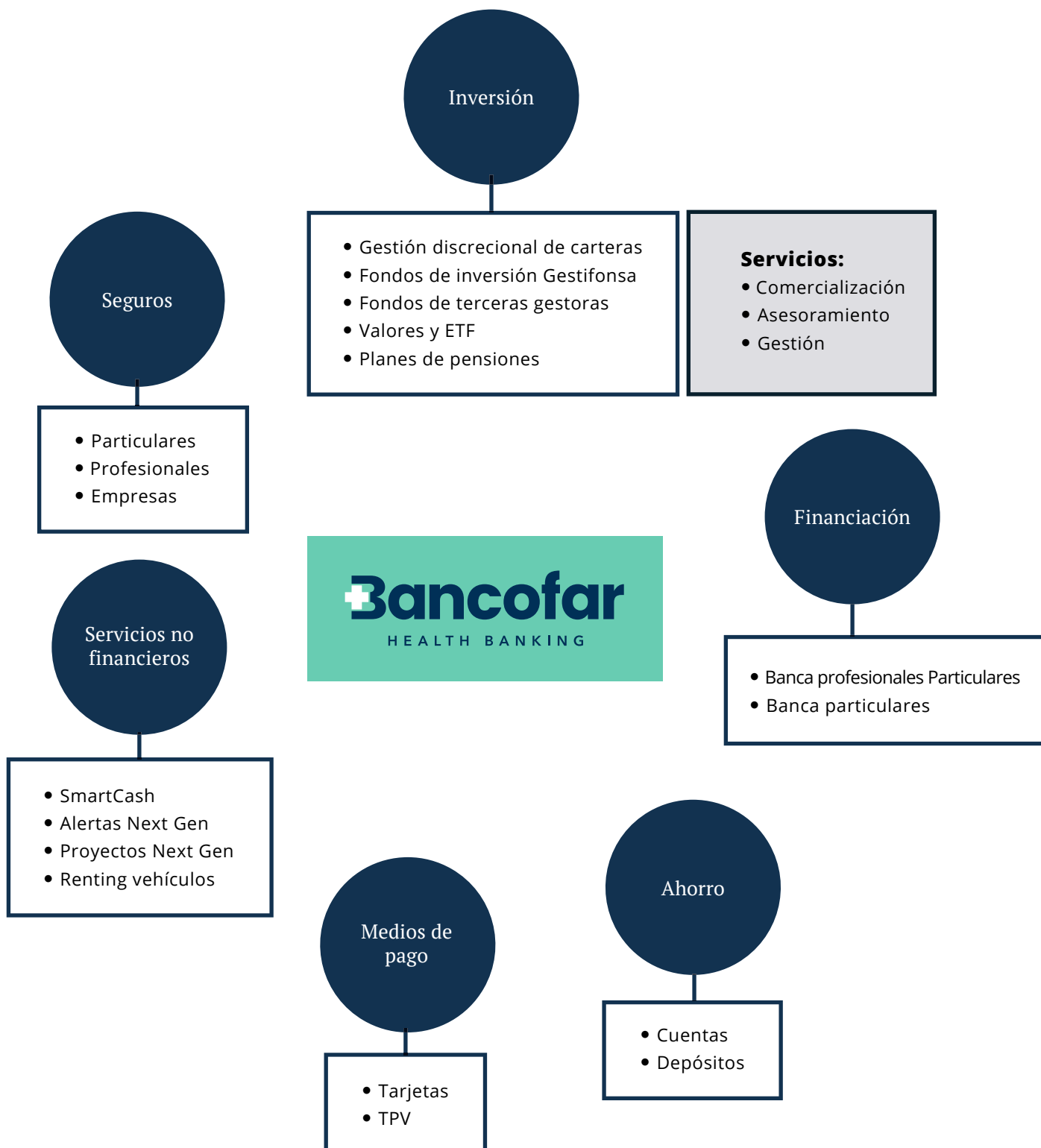
A finales de 2021, más de 61.000 clientes confiaban en los productos y servicios de Grupo Caminos. De estos, el

73,5% corresponde a personas físicas y el 26,5% restante a personas jurídicas.



#### **Productos y servicios**

A través de una amplia cartera de productos y soluciones, tanto financieras como no financieras, somos capaces de dar respuesta a las necesidades de todos nuestros clientes.



Inversión

- Gestión discrecional de carteras
- Fondos de inversión Gestifonsa
- Fondos de terceras gestoras
- Valores y ETF
- Planes de pensiones

**Servicios:**

- Comercialización
- Asesoramiento
- Gestión

Seguros

- Particulares
- Profesionales
- Empresas



**Banco Caminos**  
BANCO PRIVADO

Financiación

- Particulares
- Profesionales y empresas

Servicios no financieros

- Alertas Next Gen
- Proyectos Next Gen
- Renting vehículos

Medios de pago

- Tarjetas
- Bizum
- Apple Pay

Ahorro

- Cuentas
- Depósitos a la vista
- Depósitos a plazos

### **4.3. Nuestro objetivo: una experiencia excelente**

Trabajamos con el propósito de ser una organización bancaria de profesionales para profesionales que presta un servicio excelente a todos los clientes que se relacionan con nosotros. En este sentido, actuamos de acuerdo con las líneas maestras definidas en el Plan Estratégico de Grupo Caminos, ejes que sin duda nos impulsan a mejorar nuestro desempeño.

En materia de experiencia cliente, una de nuestras metas más importantes es mantener el nivel de satisfacción y recomendación de nuestros clientes. Para conocer sus opiniones, necesidades y demandas, llevamos a cabo una labor de comunicación permanente que nos permite medir nuestro desempeño en este ámbito, poniendo en marcha las medidas necesarias en caso de detectar algún área susceptible de mejora.

Un ejemplo de ello es el desarrollo de nuestra banca digital, un servicio cada vez más demandado por su agilidad y eficiencia. Así, en 2021 hemos puesto en marcha nuevas apps para Banco Caminos y Bancofar y formas de pago, como Bizum y Apple Pay.

También aspiramos a ser un centro de relación para todos nuestros clientes, creando un espacio común en el que se generen sinergias y oportunidades que benefician a las partes implicadas. Nuestro nuevo depar-

tamento de Relaciones Institucionales, creado también en 2021, desempeñará un papel estratégico para crear alianzas con diferentes organizaciones, reforzando nuestro rol de dinamizador y, en consecuencia, nuestra posición de referencia en los sectores de Ingeniería de Caminos y Farmacia.

Del mismo modo, trabajamos para continuar siendo la referencia de los colectivos profesionales a los que, principalmente, orientamos nuestras actividades. Tanto ingenieros de Caminos, Canales y Puertos como farmacéuticos nos han acompañado desde nuestros inicios, una relación en la que trabajamos cada día para estrecharla aún más si cabe. Así hemos conseguido incrementar su orgullo de pertenencia a nuestra entidad, lo que nos ha llevado también a aumentar el porcentaje de clientes vinculados a Grupo Caminos. Pero no nos conformamos, ya que queremos aumentar nuestra cuota de mercado.

Toda esta estrategia no serviría de nada sin una respuesta acorde a las expectativas generadas. Y respondemos a ello con una organización cada vez más eficiente, operativa y productiva, más digital y tecnológica, pero sin perder el componente humano, capaz de ofrecer servicios y soluciones que satisfagan las necesidades presentes y futuras de los clientes, tanto los actuales como los que vendrán.



### Impacto positivo

En Grupo Caminos debemos identificar cómo podemos generar mayor valor en nuestros clientes. Ya hemos dado importantes pasos en esta dirección gracias a la adopción de nuevas tecnologías, modelos de negocios y prácticas operativas. En el corto plazo, seguiremos avanzando por esta senda del impacto positivo por medio de la formación y la asesoría personalizada a los clientes y el ofrecimiento de nuevos productos y servicios alineados con prácticas y actividades sostenibles.

En este contexto, apoyamos a nuestros clientes a través de nuestra **Oficina Next Gen** en la identificación y desarrollo de proyectos que, alineados con las palancas del plan 'España puede', tengan un impacto relevante en materia de sostenibilidad y digitalización. Además, ayudamos a la sostenibilidad de las zonas rurales facilitando servicios bancarios y financieros a nuestros clientes del sector farmacéutico de

dichas zonas, mejorando así las opciones de viabilidad y futuro de dichas farmacias rurales que son consideradas un elemento vital para evitar la despoblación. Nuestro compromiso con el futuro se materializará además en facilitar la financiación de proyectos con impacto en eficiencia energética, movilidad y sostenibilidad acompañando a los Fondos Next Gen.

### Fondo para responder a la pandemia

A través de Banco Caminos hemos firmado la adhesión al **European Guarantee Fund**, un fondo de la Unión Europea que aporta garantías del 70% del riesgo sobre carteras de préstamos de nueva generación a pymes y empresas de mediana capitalización. El programa, que se financia con aportaciones de los Estados miembros, tiene el objetivo de responder al impacto económico de la pandemia de COVID-19, garantizando que las empresas participantes dispongan de financiación hasta 15 años para salir de la crisis y continuar su crecimiento y desarrollo a medio y largo plazo.

## INFORMACIÓN SOBRE PRODUCTOS

De conformidad con la normativa vigente, todas nuestras entidades de crédito informan del Indicador de Nivel de Riesgo de los productos financieros, así como los ejemplos ilustrativos en aquellos productos que sea perceptivo. Toda esta información está disponible en nuestra web:

Aquí puedes consultar  
toda la información



Desde Grupo Caminos realizamos acciones de diversa índole para ayudar a que los clientes comprendan los riesgos a los que están expuestos en materia de ciberseguridad, mediante campañas de comunicación específicas y contenidos concretos dentro de las diferentes páginas web de nuestras entidades.

Aquí puedes  
consultar toda  
la información



Adicionalmente el Grupo cuenta con una Política y Procedimiento de Comunicación Comercial, dentro de la cual se incluye el Registro de Publicidad de todas aquellas campañas sobre producto, cumpliendo con la Circular del Banco de España y demás normativa aplicable.

Es de destacar que en 2021 no hemos recibido ninguna reclamación en relación con violaciones de la privacidad del cliente y/o pérdida de datos a través de los canales establecidos.

Aquí puedes  
consultar toda  
la información



## SEGURIDAD DE LA INFORMACIÓN

Dado que nuestras actividades son cada vez más digitales, garantizar la seguridad de la información se ha convertido en una prioridad para Grupo Caminos, no solo para asegurar nuestras actividades, sino también con la finalidad de velar por los intereses de nuestros clientes.

De acuerdo con el marco general de riesgos de Grupo Caminos, la gestión y control en materia de seguridad de la información se estructura en tres líneas de defensa, teniendo cada una de ellas unos roles y responsabilidades:

**Área de Operaciones de Seguridad (primera línea):** su misión es alinear la seguridad de la información con los objetivos de negocio mediante el diseño, implantación y gestión de los controles de seguridad para la correcta operación de los servicios tecnológicos de la organización, así como la gestión del ciclo de vida de las amenazas de seguridad.

**Área de Seguridad de la Información (segunda línea):** esta área evalúa la confidencialidad, integridad y disponibilidad de la Información, Tecnología y Comunicaciones para mejorar la compren-

sión de las oportunidades, riesgos y amenazas a las que estamos expuestos, gestionando las posibles situaciones de crisis y garantizando la continuidad de nuestras actividades críticas.

**Auditoría Interna (tercera línea):** tiene el objetivo de llevar a cabo una revisión independiente y periódica de dicho riesgo. Además, se encarga de determinar el alcance y la planificación de las auditorías relacionadas con la Seguridad de la Información, bien sean tanto de carácter discrecional, como de carácter obligatorio para cumplir con las regulaciones aplicables al Grupo.

Grupo Caminos, consciente de la importancia de los riesgos y amenazas existentes en el entorno actual, cuenta entre sus prioridades con la adopción de aquellas medidas necesarias para garantizar la protección de su información. Por ello, hemos actualizado la Política de Seguridad de la Información, constituida por la estructura organizativa y los recursos humanos y técnicos, los procesos y los planes, procedimientos y protocolos relacionados con las medidas de previsión, prevención y respuesta frente a los riesgos de seguridad de la información. Dicha Política es aplicable con carácter obligatorio a todo el personal de Grupo Caminos, así como a terceros que prestan sus servicios a la compañía.

Durante el año 2021 hemos realizado múltiples actividades asociadas a la mejora de la Seguridad de la Información, aumentando el grado de madurez en materia de seguridad para ayudar a la consecución de nuestros objetivos. Entre estas actividades destaca la elaboración de un Cuerpo Normativo de Seguridad de la Información Completo, mayor control contractual

sobre terceros y la generación de un modelo de control tecnológico capaz de identificar, proteger, detectar, responder y recuperar sobre amenazas tecnológicas, asegurando el cumplimiento de la normativa interna y las medidas de seguridad legalmente exigibles.

El número de incidentes gestionados por la Oficina de Seguridad de la Información ha sido de 5.339, cifra alineada con la dependencia tecnológica de nuestras entidades. La mayor parte de estas incidencias se centran en ataques dirigidos a personas con el fin de comprometer las cuentas de los usuarios (2.915) y ataques dirigidos a sistemas destinados a comprometer los sistemas corporativos (2.120). Estos incidentes no han tenido impacto dentro de la operativa de Grupo Caminos. Debido al cumplimiento de la regulación bancaria y de privacidad, dos de los mismos tuvieron que ser comunicados a las autoridades competentes, concretamente uno a Banco de España y otro a la Agencia Española de Protección de Datos, acorde a lo que establece la regulación, gestionándose de manera satisfactoria tal y como marcan los procesos establecidos.

#### **4.4. En constante comunicación**

La comunicación es una herramienta fundamental en nuestro compromiso de ofrecer una experiencia excelente a nuestros clientes. Nos esforzamos por mantener un diálogo

claro, fluido, cercano y transparente con todos y cada uno de ellos, lo que nos proporciona una valiosa información para responder de forma efectiva a todas sus necesidades.



##### **Canales de comunicación de Grupo Caminos**

Ofrecemos a nuestros clientes una gran variedad de canales personales y digitales con amplios horarios de atención para facilitar y favorecer el contacto con Grupo Caminos:





**Red de 26 oficinas** en todo el territorio nacional

• **Bancofar:**



• **Banco Caminos:**



**Banco Caminos  
Contacta**



### Redes sociales

donde contamos con perfiles en

- **LinkedIn:**  
@BancoCaminos  
@Bancofar
- **Facebook:**  
@BancoCaminos  
@Bancofar
- **YouTube:**  
@BancoCaminos  
@Bancofar
- **Instagram:**  
@BancoCaminos  
@Bancofar
- **Twitter:**  
@BancoCaminos  
@Bancofar



### Correo electrónico

- **cat@bancocaminos.es**

De lunes a viernes:  
de 8.30 a 19 horas

Sábados: de 9 a 14 horas



### Contact center

(atención telefónica personalizada)

- 900 107 411 / 913 109 550
- **Horario:** De lunes a viernes: de 8.30 a 20 horas.  
Sábados: de 9 a 14 horas



### Chat web

#### Whatsapp

- 628 500 200
- De lunes a viernes:  
de 8.30 a 20 horas



### Cliente internacional

- **Teléfono:**  
660 933 126  
+34 913 109 550  
De lunes a viernes: de 8.30 a 20 horas (GMT +1)  
Sábados: de 9 a 14 horas (GMT +1)
- **Skype:**  
@internacionalbancocaminos



### Teléfonos de interés

- **Banca empresas:**  
913 191 073
- **Banca privada:**  
913 109 677
- **Banca Partner:**  
913 108 158
- **FAM Caminos:**  
900 107 901 - 913 086 428

Sin embargo, con el objetivo de seguir optimizando nuestro desempeño, en el año 2021 hemos elaborado un plan de acción proactivo que nos ayuda a medir los niveles de satisfacción de nuestra base de clientes e

identificar oportunidades de mejora en los distintos puntos de contacto y de atención al cliente. Algunas de las iniciativas que hemos puesto en marcha en relación con este plan son:

**Encuesta de calidad NPS:** estudio dirigido a nuestra base de clientes que busca identificar su comportamiento, nivel de satisfacción con Grupo Caminos y grado de recomendación de nuestros productos y servicios (NPS). Durante el año hemos llevado a cabo un análisis cuantitativo en profundidad y una encuesta de refuerzo con los principales indicadores.

**Feedback transaccional contact center:** con esta encuesta, lanzada a los clientes que interactúan con el Contact Center, medimos tanto el resultado de la llamada como la valoración de gestor y el índice de recomendación de nuestros clientes. Además, hacemos seguimiento del dashboard, lectura de verbatims y escuchas de llamadas. Se detectan a los detractores, se identifica la tipología y las áreas afectadas y se propone un plan de acción de áreas a mejorar.

**Feedback Transaccional Oficinas:** encuesta dirigida a los clientes que acuden a las oficinas que nos permite medir su satisfacción en relación con la visita, así como la valoración del gestor y el índice de recomendación. Como en la anterior, hacemos seguimiento del dashboard y lectura de verbatims, además de detectar incidencias e identificar la tipología y las áreas afectadas y proponer un plan de acción.



**Visitas a oficinas:** esta iniciativa quiere garantizar que nuestras oficinas, el punto de contacto más importante con el cliente, cumplan con los parámetros y lineamientos de marca actual. Estas visitas incluyen la revisión de los espacios físicos, conversaciones informales con nuestra red comercial y, si es posible, contacto con clientes para identificar áreas a destacar o mejorar.

**Incidencias con clientes:** el equipo de Calidad tiene la responsabilidad de gestionar incidencias y reclamaciones que no son resueltas en primera instancia, además de hacer seguimiento de estas con el fin de mantener una relación cercana con nuestros clientes, que es parte del ADN del Grupo.



EN CIFRAS:



Número de encuestas de satisfacción de clientes realizadas

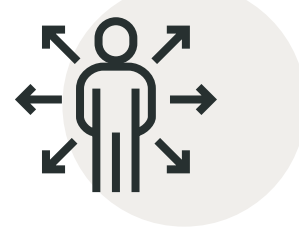
**128.636**



Satisfacción Global a nivel entidad

**Banco Caminos es 62,40%**  
(Muy Bueno)

**Bancofar es 51,03%**  
(Muy Bueno)



Encuestas que miden la Satisfacción Global de la entidad

**Banco Caminos:**  
**52.853** encuestas

**Bancofar:**  
**30.121** encuestas



# 5

## Responsables con el entorno

- 5.1. Parte de la sociedad
- 5.2. Comprometidos  
con el medioambiente
- 5.3. Comprometidos  
con la comunidad

# 5. Responsables con el entorno

## 5.1. Parte de la sociedad

En Grupo Caminos somos conscientes de que nuestra responsabilidad como compañía trasciende el ámbito puramente operativo. Nuestras actividades no solo deben generar valor en nuestros clientes, sino que deben incluir al conjunto de la sociedad, impactando positivamente en el entorno en el que actuamos con el objetivo de generar beneficios económicos, sociales y medioambientales.

El análisis de materialidad que hemos llevado a cabo en 2021 nos ha permitido definir nuestros principales grupos de interés, lo que nos ayuda a fortalecer nuestra relación con todos ellos y responder a sus exigencias. Del mismo modo, con este análisis hemos podido identificar los temas materiales más relevantes para la organi-

zación y también para los grupos de interés, poniendo en marcha las actuaciones necesarias para ser capaces de satisfacer las necesidades de todas las partes.

Dos de las más destacadas en 2021 han sido la definición y aprobación de la Política de Sostenibilidad de Grupo Caminos y la identificación del ODS 9: Ciudades y Comunidades sostenibles como prioritario en nuestra estrategia corporativa. De este modo, la sostenibilidad se convierte en otro de los pilares sobre los que se asienta nuestro gobierno, un principio que, además, debe regir todas y cada una de nuestras actividades. El objetivo es garantizar un futuro sostenible para Grupo Caminos, pero también para toda la sociedad.

## 5.2. Comprometidos con el medioambiente

Por la naturaleza de nuestras actividades, enmarcadas en el sector de banca privada y especializada, el impacto de Grupo Caminos en el medioambiente no es significativo. No obstante, de acuerdo con nuestro compromiso sostenible, nos esforzamos por mejorar continuamente nuestro desempeño y reducir la huella ambiental que generamos.

En este sentido, el consumo eléctrico es el más destacado en relación con nuestra actividad. Con el fin de optimizar nuestra eficiencia energética, trabajamos desde hace años para actualizar y modernizar nuestros centros de trabajo, recurriendo a tecnologías más respetuosas con el entorno, como las luces LED o los sistemas de ahorro energético en calefacción y climatización, entre otros.

Con todo, en 2021 el consumo energético en Grupo Caminos ha sido de 590.714,32 kWh. La energía más consumida ha sido la eléctrica, siendo el volumen de gas prácticamente inapreciable (6.627 m<sup>3</sup>).

Además de la energía, otro de los recursos que consumimos en Grupo Caminos es el agua. Con el objetivo de ha-

cer un uso más racional de este valioso recurso, llevamos años adaptando nuestros centros de trabajo para incorporar mecanismos que nos ayuden a reducir su consumo, como lavabos con pulsadores automáticos o cisternas con pulsadores dobles. En 2021, nuestro **consumo de agua** ha sido de 805 metros cúbicos.

Por supuesto, somos conscientes de que nuestra **huella ambiental** tiene incidencia directa en el cambio climático. Por este motivo, desde Grupo Caminos hemos empezado a medir las emisiones directas e indirectas de gases de efecto invernadero (GEI) que generamos para tener un indicador que nos permita poner en marcha acciones para mejorar nuestros registros. Queremos que nuestra actividad sea más limpia y respetuosa para favorecer la sostenibilidad ambiental. Como resultado de estas mediciones, hemos contabilizado, siguiendo los factores de conversión de emisiones de carbono DEFRA, 0 toneladas de CO<sub>2</sub> emitidas en alcance 1, 46,15 toneladas de CO<sub>2</sub> en alcance 2 (consumo electricidad) y 52,6 toneladas de CO<sub>2</sub> en alcance 3 (viajes avión, tren y pernoctaciones con datos facilitados por Viajes El Corte Inglés). Somos conscientes



de que este ejercicio de medición es solo el primer paso para poner en marcha acciones que reduzcan nuestras emisiones en todos los alcances y sobre las que reportaremos en próximos informes.

En cuestión de **residuos**, aquellos que más se generan dentro de Grupo Caminos son los relacionados con las actividades de oficina. El más destacado es el papel y cartón, así como envoltorios plásticos, y, en menor medida, los restos orgánicos de alimentos. Todos los residuos se depositan en contenedores específicos, disponibles en todos nuestros centros, para su adecuado tratamiento por los servicios municipales, no realizando transporte alguno. Los residuos que requieren un tratamiento específico, como pueden ser los cartuchos de tinta para impresora, los residuos eléctricos o las pilas, entre otros,

son gestionados por organismos autorizados. Mención aparte merece el consumo de papel del Grupo que en 2021 ascendió a 1,2 millones de folios, dato sobre el que trabajaremos nuestros próximos planes de acción para reducir este consumo. Por lo que respecta a la gestión de este residuo, es importante destacar que la destrucción del papel se lleva a cabo a través de empresas certificadas debido a la confidencialidad de los datos que pueden contener.

Por último, es de destacar que la protección de la biodiversidad no presenta impactos significativos y no es un aspecto material para Grupo Caminos. No obstante, asumimos el respeto a la biodiversidad en las actividades de negocio y nos comprometemos a mitigar sus potenciales impactos futuros.

## TAXONOMÍA

### Contexto

La taxonomía europea de finanzas sostenibles impulsa una nueva clasificación de las actividades económicas que contribuyen a los objetivos medioambientales de la Unión Europea, tales como mitigar y adaptarse al cambio climático. Se trata de un listado de activos que permite a los inversores saber, de forma objetiva, si una actividad contribuye significativamente a las metas de sostenibilidad de Europa.

Aquí puedes consultar  
toda la información



**Se trata de un listado de activos que permite a los inversores saber si una actividad contribuye significativamente a las metas de sostenibilidad de Europa.**

El Reglamento sobre **taxonomía** se publicó en el Diario Oficial de la Unión Europea (UE) el 22 de junio de 2020 y entró en vigor el 12 de julio de 2020. Dicho Reglamento establece las bases de la taxonomía de la UE mediante el establecimiento de

cuatro condiciones generales que una actividad económica debe cumplir para poder considerarse sostenible desde el punto de vista medioambiental. El Reglamento taxonómico establece seis objetivos medioambientales:

- |   |  |
|---|--|
| <p><b>1</b>  Mitigación del cambio climático</p> <p><b>2</b>  Adaptación al cambio climático</p> <p><b>3</b>  El uso sostenible y la protección de los recursos hídricos y marinos</p> | <p><b>4</b>  La transición a una economía circular</p> <p><b>5</b>  Prevención y control de la contaminación</p> <p><b>6</b>  Protección y restauración de la biodiversidad y los ecosistemas</p> |
|---|--|

En virtud del Reglamento de taxonomía, la Comisión Europea tuvo que elaborar la lista real de actividades sostenibles desde el punto de vista medioambiental, mediante la definición de criterios técnicos de selección para cada objetivo medioambiental a través de actos delegados.

(I) **la adaptación al cambio climático** y (II) **los objetivos de mitigación**, que se adoptó formalmente el 4 de junio de 2021 para su control por los colegisladores.

El 21 de diciembre de 2021 se aprobó un primer acto delegado sobre actividades sostenibles para

Aquí puedes consultar toda la información



### Taxonomía de Grupo Caminos

Miles de euros	Elegible por taxonomía	No elegible por taxonomía	% sobre activos totales
▲ Activos totales	22.134	1.316.918	0,58%
▲ De los cuales: cartera de negociación y préstamos interbancarios a la vista en sus activos totales	-	37.235	0,98%
▲ Total exposiciones a administraciones centrales, bancos centrales y emisiones supranacionales		840.107	22,20%
▲ Total exposiciones a derivados		2.603	0,07%
▲ Total exposiciones a empresas que no están obligadas a publicar información no financiera de conformidad con el artículo 19 bis o 29 bis de la Directiva 2013/34/UE se excluirán del numerador de los indicadores clave de resultados de las empresas financieras		1.534.086	40,54%



Como hecho más destacable, se puede señalar la alta proporción de pequeñas y medianas empresas (PYMES) y empresarios individuales sobre el total de activos, que asciende a un 40,54% (aproximadamente 1.534.086 miles de euros). Esto es debido a nuestro modelo de negocio, enfocado principalmente a ser un banco de profesionales, por lo que la actividad principal que se realiza es banca minorista, especializada en el segmento de profesionales y enfocada especialmente a los colectivos de Ingenieros de Caminos y Farmacéuticos, así como su entorno familiar y profesional.

Por su parte, el peso de grandes empresas sobre el total de activos es bastante reducido, de ahí el bajo porcentaje de actividades económicas elegibles bajo la Taxonomía, que asciende a un 0,58%.

Las fuentes de datos utilizadas han sido las mismas que se usan para la elaboración de los estados financieros del Banco de España. El proceso que se ha realizado para obtener los indicadores ha sido el siguiente:

1

Se ha procedido a segmentar las diferentes partidas del activo en: cartera de inversión e inversión crediticia correspondiente a sociedades no financieras, distinguiendo a su vez entre grandes empresas, PYME y empresarios individuales, y otras partidas del balance, como son las exposiciones a Administraciones centrales y posiciones en otras entidades de crédito a la vista.

2

Se han obtenido los códigos CNAE (Clasificación Nacional de Actividades Económicas) de cada contraparte categorizada como grandes empresas.

3

Se han comparado dichos códigos CNAE con las actividades elegibles según el Reglamento de la Taxonomía, para los dos objetivos medioambientales publicados hasta el momento (mitigación del cambio climático y adaptación al cambio climático).

4

Finalmente, se ha comprobado que los CNAEs de las exposiciones asociadas a las actividades elegibles se encuentran actualizados en la base de datos.

Para el cálculo del Activo total se ha considerado el Total de Activo del Balance Consolidado a 31 de diciembre de 2021.

La información utilizada para el cálculo del resto de indicadores se ha obtenido de diferentes partidas de los estados financieros reportados a Banco de España, dividiendo entre el Total de Activo del Balance Consolidado a 31 de diciembre de 2021.

### Actividades económicas que se ajustan a la taxonomía

Las exposiciones que son elegibles con la Taxonomía se encuentran enfocadas principalmente en las siguientes:

- Cartera de Inversión: instrumentos de deuda corporativa enfocados en CNAE 2410 "Fabricación de productos básicos de hierro, acero y ferroaleaciones", que contribuye a la mitigación y a la adaptación al cambio climático.
- Inversión Crediticia: productos de financiación enfocados principalmente en actividades relacionadas con CNAE 4110 "Promoción Inmobiliaria" y CNAE 4122 "Construcción de edificios no residenciales", que contribuyen a la mitigación y a la adaptación al cambio climático.

Las exposiciones que no son elegibles con la Taxonomía son Grandes Empresas cuya actividad se encuentra enfocada en otro tipo de actividad.

### Cumplimiento normativo

Desde Grupo Caminos se debe identificar dónde podemos apoyar a los clientes en la reducción de sus impactos negativos y en aumentar sus impactos positivos a través de la adopción de nuevas tecnologías, modelos de negocios y prácticas operativas. Una vez realizado este análisis, debemos informar de la estrategia comercial de los bancos con la especificación de pasos a seguir. El Grupo, por lo tanto, quiere acompañar a nuestros clientes, en especial a los colectivos de Ingeniería de Caminos y Farmacia, apoyándoles en la identificación y desarrollo de proyectos que, alineados con las palancas del plan 'España puede', tengan un impacto relevante en materia de sostenibilidad y digitalización. Además, pretendemos ayudar a la sostenibilidad de las zonas rurales fomentando servicios bancarios a través de nuestros clientes del sector farmacéutico. El compromiso de Grupo Caminos con los clientes se materializa, entre otros, en la financiación de proyectos con

impacto en eficiencia energética, movilidad y sostenibilidad. El Grupo ha comenzado el proceso, pero debe seguir avanzando en el mismo

### Entidades de crédito que no estén obligadas a divulgar información cuantitativa o cualitativa

La Cartera de Negociación del Grupo asciende a 31 de diciembre de 2021 a 4.264 miles de euros, estando formada principalmente por valores representativos de deuda.

Respecto a la cartera de inversión y, por consiguiente, en la cartera de negociación, se ha desarrollado una estructura de límites sobre los niveles de inversión acorde al Marco de Apetito al Riesgo aprobado por el Consejo de Administración, para que la política de inversión del Grupo sea consistente con este.

El criterio seguido para la fijación de los límites de riesgo se basa, entre otros, en los siguientes aspectos que se recogen dentro de la política de Riesgo de Mercado:

- Recursos propios disponibles.
- Nivel de riesgo que la entidad quiere asumir en función de tipos de productos y mercados, grado de diversificación de la cartera, objetivos de negocio y rentabilidad que se quieren alcanzar, etc.
- Se contemplarán igualmente, en la medida de lo posible, la consideración de criterios medioambientales, sociales y de gobernanza empresarial (criterios ESG, *Environmental, Social and Governance*) en los procesos de estudio y toma de decisiones de inversión.

A día de hoy no se incluyen indicadores ESG dentro del Marco de Apetito al Riesgo, pero desde la Entidad se trabajará en su futura incorporación. Además, se incluirán los criterios de la taxonomía y sus recomendaciones en el futuro Plan Estratégico de Finanzas Sostenibles del Grupo.





### 5.3. Comprometidos con la comunidad

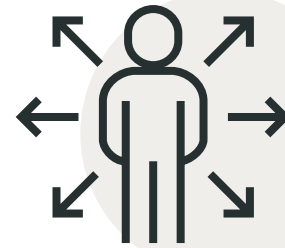
En línea con nuestra estrategia corporativa, trabajamos para ser un referente todos los grupos de interés con los que nos relacionamos y generar valor de forma sostenible a largo plazo para el conjunto de la sociedad.

Fruto de esta ambición, hemos creado en 2021 un nuevo departamento de Relaciones Institucionales a través del que hemos ido tejiendo importantes alianzas con diferentes organizaciones. Es precisamente este departamento el responsable de determinar qué importes o recursos se pueden destinar a las iniciativas con fines solidarios, reportando al Comité de Dirección y al Consejo de Administración. A todo ello se suma el impulso a los emprendedores a través de nuestro programa SpeedWay, una aceleradora de proyectos empresariales que ha beneficiado a más de 50 ideas.

Además, desde Grupo Caminos impulsamos la participación de nuestros profesionales en actividades formativas de carácter social relacionadas con potenciar la educación de los más jóvenes y de los colectivos profesionales para los que trabajamos. Eso se traduce en la organización de seminarios y ponencias sobre cultura financiera y de inversión que impartimos de manera completamente gratuita. Un ejemplo de este compromiso es la participación en 2021 en el Programa "Tus Finanzas, tu futuro", impulsado por la Fundación Junior Achievement y la Asociación Española de la Banca para promover la educación financiera en los jóvenes. Nuestros 18 voluntarios impartieron formaciones online que ayudaron a estos jóvenes a ser más conscientes de las decisiones económicas que se toman en el día a día. En total, casi 200 alumnos de 4 centros educativos y 3 provincias distintas se han beneficiado de su conocimiento y su pasión por enseñar y concienciar.

#### AFILIACIÓN A ASOCIACIONES

 Sector Financiero	 Sector Ingeniería de Caminos, Canales y Puertos	 Sector Farmacéutico	 Otros
<ul style="list-style-type: none"> <li>• Socio de la Asociación Española de la Banca (AEB)</li> </ul>	<ul style="list-style-type: none"> <li>• Socio del cluster Madrid Capital Mundial de la Construcción, Ingeniería y Arquitectura (MWCC).</li> <li>• Miembro del Patronato de la Fundación Caminos.</li> </ul>	<ul style="list-style-type: none"> <li>• Miembro de Acofarma</li> </ul>	<ul style="list-style-type: none"> <li>• Socio Signatory del Pacto Mundial de Naciones Unidas</li> <li>• Empresa colaboradora Fundación Junior AchievementB)</li> <li>• Socio EFMA (European Financial Management Association)</li> <li>• Socio de la Asociación Española de la Carretera (AEC)</li> </ul>



## PRINCIPALES ACCIONES LLEVADAS A CABO

### Ámbito institucional

- A través de Bancofar, hemos firmado nuevos convenios de colaboración con el **Colegio Oficial de Farmacéuticos de Toledo**, el **Ilustre Colegio Oficial de Farmacéuticos de Málaga** y el **Colegio Oficial de Farmacéuticos de Las Palmas**. Estos acuerdos nos permiten ofrecer a todo ellos soluciones financieras únicas y adaptadas a sus necesidades y formación para mejorar la salud financiera de su negocio, además de convertirnos en su entidad financiera de referencia.
- Hemos alcanzado un nuevo acuerdo de colaboración con la **Asociación de Ingenieros de Caminos, Canales y Puertos e Ingenieros Civiles (AICCPIC)** que refuerza el papel de ambas entidades en el sector con un ambicioso programa de actividades destinado a dar un impulso a los profesionales de la ingeniería para acompañarles y ayudarles a ser un pilar clave ante los nuevos retos de la sociedad.
- Hemos firmado un convenio de colaboración con el **Colegio de Ingenieros de Caminos, Canales y Puertos (CICCP)** que nos permite ampliar y actualizar las ventajas y servicios que los profesionales del sector obtienen gracias a nuestra colaboración.
- Gracias al acuerdo alcanzado con la **Universidad Politécnica de Madrid**, Grupo Caminos, a través de Banco Caminos, ya cuenta con un espacio exclusivo en esta entidad, que nos permite desarrollar diferentes actividades formativas y de *networking* con el objetivo de conectar con los ingenieros del futuro y a ser un verdadero centro

de relación para ellos. Inauguramos nuestro 'Caminos Meeting Point' en noviembre, en un evento al que acudieron más de 120 personas.



- Hemos firmado un convenio de colaboración con **Tecniberia**, la asociación española de empresas de ingeniería, consultoría y servicios tecnológicos, que nos acerca a grandes empresas del sector y nos permite coordinar acciones de gran valor para sus asociados.
- A través de Banco Caminos, hemos alcanzado un acuerdo con **Caminos Madrid**, por el que se establece un marco de apoyo a las actividades de este organismo, con especial atención a la defensa y promoción de los intereses de los profesionales de la Ingeniería de Caminos, Canales y Puertos.
- Hemos formalizado una alianza con el **Instituto de Estudios Bursátiles (IEB)** que nos convierte en *partner* bancario de este prestigioso centro formativo y de toda su comunidad.

## Ámbito formativo

- Un año más, participamos en el programa **'Tus Finanzas, tu futuro'**, impulsado por la Fundación Junior Achievement y la Asociación Española de la Banca con el objetivo de promover la educación financiera en los jóvenes. En la iniciativa participaron 18 persona de Grupo Caminos, que impartieron formaciones *online* a cerca de 200 alumnos.



- A través de Gestifonsa, impartimos el **webinar 'Cómo invertir en un entorno convulso'**, que contó con la participación de más de un centenar de personas.



- Hemos impartido el **webinar 'Estructura económica y financiera de la oficina de farmacia actual'**. En el contexto de Farmacia, también hemos impartido el webinar 'Claves de inversión en el sector Healthfarma', en el que explicamos las tendencias demográficas, sociales e inversoras en el sector. Asimismo, impartimos un **seminario sobre adquisición de la oficina de farmacia** a

180 alumnos de Farmacia de la Universidad Santiago de Compostela.

- Desarrollamos un **webinar sobre Finanzas Sostenibles** impartido a los tesoreros de los colegios farmacéuticos de toda España.



- En relación con nuestro **programa Speedway**, hemos organizado cinco sesiones formativas para ampliar el conocimiento de los participantes.



- Organizamos un evento presencial con una veintena de ingenieros dueños de empresas para informar sobre el **contexto de los fondos Next Gen** europeos europeos y cómo Banco Caminos puede ayudarles en sus solicitudes. En relación con estos fondos, también organizamos un webinar para el Colegio Oficial de Farmacéuticos de Vizcaya.
- Ofrecimos la **ponencia 'Análisis de la Estructura Económica y Financiera de la oficina de la farmacia'** en el Colegio Oficial de Farmacéuticos de Las Palmas.

- Organizamos un evento para **debatir sobre el futuro de la profesión de los ICCP**, en el que participaron importantes personalidades del sector.

### Participación en eventos del sector

- Acudimos al acto de entrega del **VIII Premio Internacional a la Innovación en Carreteras** 'Juan Antonio Fernández del Campo', de la Asociación Española de la Carretera.
- Estuvimos presentes en el **XXX Congreso Nacional de la Federación Española de Estudiantes de Farmacia**, que se celebró en un entorno 100% virtual, ofreciendo una ponencia sobre compra y venta de farmacia. En la misma línea, ofrecimos una charla sobre esta temática a los estudiantes de Farmacia de la Universidad de Valencia y llevamos a cabo un encuentro digital con el Colegio Oficial de Farmacéuticos de Ciudad Real.
- Participamos en el **evento 'Responsabilidad civil del ingeniero de caminos y coberturas del seguro colegial'**, organizado por el Colegio de Ingenieros de Caminos, Canales y Puertos titulado.
- Fuimos uno de los asistentes a la ceremonia de entrega de **premios '35 under 35'**, que homenajeó a los mejores 35 ingenieros de menos de 35 años de nuestro país. Durante el acto, organizado por MWCC y Global Shappers y patrocinado por Banco Caminos.
- Participamos en la **jornada 'Los nuevos retos del Gobierno Corporativo para las empresas familiares'**, organizada por el Instituto Gobernanza y Sociedad y el Instituto de Empresa Familiar, con una ponencia sobre el papel clave de la seguridad jurídica y la gobernanza responsable para la recuperación económica.



- Estuvimos presentes en la **Feria Infarma Virtual 2021**, uno de los puntos de encuentro de referencia del sector farmacéutico. Cientos de personas pasaron por nuestro espacio virtual para conocer las soluciones que ofrece Bancofar para los farmacéuticos.
- Participamos en las **Asambleas Generales** junto con Acofarma, Acofar, Asecofarma y Aproafa explicando cuáles son las líneas estratégicas de Bancofar para estar al lado de los farmacéuticos gracias a un gran salto tecnológico, una nueva canalidad y la creación de soluciones adaptadas a sus necesidades.
- Organizamos **el evento 'Retos y oportunidades: Infraestructuras e inversión'**, junto con el Colegio de Ingenieros de Caminos, Canales y Puertos de Madrid.



- Participamos en el evento inaugural de la **Semana de la Ingeniería de Caminos** en Madrid, poniendo en valor la profesión de los ICCP como motor de la recuperación económica y social y el relevante papel de instituciones financieras como Banco Caminos para facilitar el acceso a los fondos Next

Gen. En este contexto, presentamos nuestra solución 'Next gen' en un programa de televisión organizado durante este evento.

- Asistimos al **I Encuentro de Socios y Entidades Colaboradoras** de Madrid Capital Mundial de la Ingeniería, Construcción y Arquitectura.
- Estuvimos presentes en el **Séptimo Foro Global de Ingeniería y Obra Pública**, donde participamos en una mesa redonda sobre los fondos Next Gen aplicados a la rehabilitación urbana.



### Compromiso con recompensa

La Asociación Española de la Carretera nos premió en junio de 2021 con la **Medalla de Plata de la Carretera**, con motivo del apoyo de nuestra entidad al premio 'Premio Internacional a la Innovación en Carreteras Juan Antonio Fernández del Campo' y nuestro compromiso por ofrecer el mejor servicio y resolver las necesidades económico- financieras de los Ingenieros de Caminos y de otros profesionales y entidades del ámbito de la ingeniería. Este premio supone todo un honor y un reconocimiento que refuerza la apuesta de Grupo Caminos por avanzar al lado de nuestros colectivos y facilitarles las soluciones que necesitan en todas las etapas de su vida personal y profesional.

### Speedway: impulsamos el emprendimiento

En 2019, como parte de nuestro compromiso con los colectivos del sector de la ingeniería y la farmacia, pusimos en marcha el programa Speedway, diseñado para impulsar el emprendimiento y apoyar nuevas ideas empresariales.

Desde entonces, la iniciativa no ha dejado de crecer, despertando el interés de cada vez más personas. La tercera edición de Speedway, que se ha desarrollado a lo largo de 2021, recibió un total de 92 ideas empresariales, de las que se seleccionaron 25 para que fueran presentadas ante un jurado profesional, que finalmente escogió a las 10 mejores.

Estas pasaron a formar parte de un programa especializado en emprendimiento, que ofrece asesoramiento personalizado y acciones formativas para ayudar a los profesionales a aumentar sus conocimientos y, así, dar forma a sus ideas. Este programa finalizó con la presentación de sus proyectos a un nuevo jurado profesional y la entrega de premios económicos para las tres mejores ideas, 5.000 euros para la mejor valorada y 2.500 euros para la segunda y tercera.

Desde su puesta en marcha, Speedway ha ayudado a acelerar más de medio centenar de ideas empresariales, reforzando el papel de Grupo Caminos como dinamizador e impulsor del desarrollo sostenible.



### Ganadores tercera edición

En el mes de diciembre dimos a conocer los ganadores de la tercera edición de Speedway, en un acto que contó con la participación del nadador canario Enhamed Enhamed, medallista paralímpico.



Aquí puedes  
consultar toda  
la información



1  


**Primer premio:** *Bronze*, de Adrián Martín Peñas, una propuesta de ingeniería consistente en la creación de un componente para dispositivos de cocción basado en tecnología de visión artificial que monitoriza la comida para un resultado perfecto.

2  


**Segundo premio:** *Nora*, de Eduardo Camina Paniagua, un proyecto que facilitará el acceso a las analíticas clínicas, ofreciendo test clínicos a domicilio, kits de extracción de muestras biológicas para que cualquier persona pueda hacerse una analítica clínica en su hogar.

3  


**Tercer premio:** *Eolo*, de María Luisa Reguilón Vázquez, una idea transformadora para generar talento para las empresas mediante orientación profesional en centros de enseñanza secundaria, bachillerato y FP.





### Cadena de suministro

Nuestro compromiso con el buen gobierno y la sostenibilidad es extensible a los proveedores con los que nos relacionamos. Por eso, en nuestros contratos de colaboración incorporamos cláusulas que describen las responsabilidades, obligaciones, medidas y requisitos que deben cumplir en el marco de la prestación de los servicios o proyectos objeto del acuerdo, comprometiéndolo y obligando al cumplimiento de todas las políticas definidas por Grupo Caminos.

Grupo Caminos, en el ámbito de los proveedores, evalúa y controla el riesgo que puede derivarse de su cadena de suministro. Por ello, ha desarrollado un modelo global de aprovisionamiento basado en criterios responsables que se desarrollan en los siguientes principios:

- Asegura la **mejora continua del proceso de aprovisionamiento**, basado en los principios de responsabilidad corporativa.
- Establece un **único procedimiento de compras** para todas las empresas del Grupo Caminos, optimizando los impactos derivados de sus decisiones de compra en las sociedades en las que opera.
- Proporciona **información completa, precisa y transparente** en su proceso de aprovisionamiento.
- Vela por el cumplimiento de los requisitos legales aplicables en materia de **derechos sociales, laborales y ambientales** por parte de todos los

intervinientes, así como su involucración en los esfuerzos dirigidos a **prevenir la corrupción**.

- Asegura que la selección y contratación de proveedores se ajusta a la normativa interna existente en cada momento y, en especial, a los valores de **la cultura corporativa, al estilo de gestión y al Reglamento Interno de Conducta** de los empleados. Garantiza la trazabilidad de la cadena de aprobación de la operación.
- **Sigue adecuadamente a los proveedores** con los que se relaciona para verificar el cumplimiento de los compromisos adquiridos con el Grupo.
- Garantiza la **coherencia** de los principios de Compras Responsables con otras políticas de Grupo Caminos.
- **Se compromete** con sus proveedores en el desarrollo de las cuestiones económicas, sociales, ambientales y de buen gobierno y colabora con ellos, para la mejora de su desempeño y garantizar el cumplimiento de estos principios.

Dentro de la puesta en marcha del departamento de Compras centralizado para el Grupo se prevé actualizar durante 2022 todos los documentos y procesos existentes al respecto de Compras del Grupo. En este sentido se actualizará lo recogido en el procedimiento de control de gasto, los procesos de compras (modelos, directrices, proceso, etc) así como la homologación de proveedores a través del módulo específico realizado sobre la plataforma actual de aprobación del gasto. Además, dicho módulo facilitará la identificación de Proveedores esenciales para su gestión específica.



# 6

## Anexo

Tablas EINF y GRI

## Tabla de referencia a los requisitos de la Ley 11/2018

Índice de contenidos según requerimientos de la Ley 11/2018 en materia de Información No Financiera y Diversidad

Ley 11/2018	Estándar GRI de referencia	Nº página / respuesta directa
<b>INFORMACIÓN GENERAL</b>		
<b>Modelo de negocio</b>		
<b>Breve descripción del modelo de negocio del grupo (incluyendo su entorno empresarial, su organización y estructura).</b>	<b>102-1:</b> Nombre de la organización. <b>102-2:</b> Actividades, marcas, productos y servicios. <b>102-5:</b> Propiedad y forma jurídica. <b>102-7:</b> Tamaño de la organización. <b>102-18:</b> Estructura de gobernanza. <b>102-22:</b> Composición del máximo órgano de gobierno y sus comités. <b>102-23:</b> Presidente del máximo órgano de gobierno.	10, 27-32,
<b>Presencia geográfica.</b>	<b>102-3:</b> Ubicación de la sede. <b>102-4:</b> Ubicación de las operaciones. <b>102-6:</b> Mercados servidos.	28, 29
<b>Objetivos y estrategias de la organización.</b>	<b>102-14:</b> Declaración de altos ejecutivos responsables de la toma de decisiones (visión y estrategia relativas a la gestión de los impactos económicos, sociales y ambientales). <b>102-26:</b> Función del máximo órgano de gobierno en la selección de objetivos, valores y estrategia.	6, 7,, 14, 15, 24-26, 30-33
<b>Principales factores y tendencias que pueden afectar a su futura evolución.</b>	<b>102-15:</b> Principales impactos, riesgos y oportunidades.	14, 15, 23, 37, 38
<b>Políticas de la compañía</b>		
<b>Una descripción de las políticas que aplica el grupo respecto a dichas cuestiones y los resultados de esas políticas.</b>	<b>103-2:</b> El enfoque de gestión y sus componentes.	20, 21, 32-37
<b>Gestión de riesgos</b>		
<b>Los principales riesgos relacionados con esas cuestiones.</b>	<b>102-15:</b> Principales impactos, riesgos y oportunidades. <b>102-30:</b> Eficacia de los procesos de gestión del riesgo. <b>102-31:</b> Evaluación de temas económicos, ambientales y sociales.	20, 21, 24, 37, 38
<b>Otros</b>		
<b>Mención en el informe al marco de reporting nacional, europeo o internacional utilizado para la selección de indicadores clave de resultados no financieros incluidos en cada uno de los apartados.</b>	<b>102-54:</b> Declaración de elaboración del informe de conformidad con los estándares GRI	10

Ley 11/2018	Estándar GRI de referencia	Nº página / respuesta directa
<b>1. CUESTIONES MEDIOAMBIENTALES</b>		
<b>Información general detallada</b>		
<b>Sobre efectos actuales y previsibles de las actividades de la empresa en el medio ambiente y en su caso, la salud y la seguridad.</b>	<b>103:</b> Enfoque de Gestión.	70-74
<b>Sobre los procedimientos de evaluación o certificación ambiental.</b>	<b>103:</b> Enfoque de Gestión.	70-74
<b>Sobre los recursos dedicados a la prevención de riesgos ambientales.</b>	<b>103:</b> Enfoque de Gestión.	70-74
<b>Sobre la aplicación del principio de precaución.</b>	<b>102-11:</b> Principio o enfoque de precaución.	No aplica por la naturaleza de nuestra actividad como Grupo con entidades financieras
<b>Sobre la cantidad de provisiones y garantías para riesgos ambientales.</b>	<b>307-1:</b> Incumplimiento de la legislación y normativa ambiental	Grupo Caminos no considera material este aspecto por la naturaleza de nuestra actividad financiera, aunque estamos atentos a las indicaciones de la European Banking Authority y del supervisor.

Ley 11/2018	Estándar GRI de referencia	Nº página / respuesta directa
<b>Contaminación</b>		
<b>Medidas para prevenir, reducir o reparar las emisiones que afectan gravemente el medio ambiente (incluye también ruido y contaminación lumínica).</b>	<b>305-6:</b> Emisiones de sustancias que agotan la capa de ozono (SAO). <b>305-7:</b> Óxidos de nitrógeno (NOX), óxidos de azufre (SOX) y otras emisiones significativas al aire. <b>306-1:</b> Vertido de aguas en función de su calidad y destino. <b>306-3:</b> Derrames significativos. <b>306-5:</b> Cuerpos de agua afectados por vertidos de agua y/o escorrentías.	Por la naturaleza de nuestra actividad como Grupo con entidades financieras no consideramos este asunto como material, aunque reflejamos avances como el progresivo cambio de nuestra iluminación por soluciones LED.
<b>Economía circular y prevención y gestión de residuos</b>		
<b>Medidas de prevención, reciclaje, reutilización, otras formas de recuperación y eliminación de desechos.</b>	<b>301-2:</b> Insumos reciclados. <b>301-3:</b> Productos reutilizados y materiales de envasado. <b>306-2:</b> Residuos por tipo y método de eliminación.	70-74
<b>Acciones para combatir el desperdicio de alimentos.</b>	<b>103:</b> Enfoque de Gestión.	70-74
<b>Uso sostenible de los recursos</b>		
<b>Consumo de agua y el suministro de agua de acuerdo con las limitaciones locales.</b>	<b>303-1:</b> Extracción de agua por fuente. <b>303-2:</b> Fuentes de agua significativamente afectadas por la extracción de agua. <b>303-3:</b> Agua reciclada y reutilizada.	70, 71
<b>Consumo de materias primas y medidas adoptadas para mejorar la eficiencia de su uso.</b>	<b>301-1:</b> Materiales utilizados por peso o volumen.	70, 71
<b>Consumo, directo e indirecto, de energía.</b>	<b>302-1:</b> Consumo energético dentro de la organización.	70, 71
<b>Medidas tomadas para mejorar la eficiencia energética.</b>	<b>302-4:</b> Reducción del consumo energético. <b>302-5:</b> Reducción de los requerimientos energéticos de productos y Servicios.	70, 71

Ley 11/2018	Estándar GRI de referencia	Nº página / respuesta directa
<b>Uso de energías renovables.</b>	<b>302-1:</b> Consumo energético dentro de la organización.	70, 71
<b>Cambio climático</b>		
<b>Elementos importantes de las emisiones de gases de efecto invernadero generados como resultado de las actividades de la empresa, incluido el uso de los bienes y servicios que produce.</b>	<b>305-1:</b> Emisiones directas de GEI (alcance 1). <b>305-2:</b> Emisiones indirectas de GEI al generar energía (alcance 2). <b>305-3:</b> Otras emisiones indirectas de GEI (alcance 3).	70, 71
<b>Medidas adoptadas para adaptarse a las consecuencias del cambio climático.</b>	<b>201-2:</b> Implicaciones financieras y otros riesgos y oportunidades derivados del cambio climático.	24, 25
<b>Metas de reducción establecidas voluntariamente a medio y largo plazo para reducir las emisiones de gases de efecto invernadero y los medios implementados para tal fin.</b>	<b>305-5:</b> Reducción de las emisiones de GEI.	24, 25, 70, 71
<b>Protección de la biodiversidad</b>		
<b>Medidas tomadas para preservar o restaurar la biodiversidad.</b>	<b>103:</b> Enfoque de Gestión.	70, 71
<b>Impactos causados por las actividades u operaciones en áreas protegidas.</b>	<b>304-1:</b> Centros de operaciones en propiedad, arrendados o gestionados ubicados dentro de o junto a áreas protegidas o zonas de gran valor para la biodiversidad fuera de áreas protegidas. <b>304-2:</b> Impactos significativos de las actividades, los productos y los servicios en la biodiversidad. <b>304-3:</b> Hábitats protegidos o restaurados. <b>304-4:</b> Especies que aparecen en la Lista Roja de la UICN y en listados nacionales de conservación cuyos hábitats se encuentran en áreas afectadas por las operaciones.	No se considera un asunto material para el Grupo debido a la naturaleza de nuestra actividad.

Ley 11/2018	Estándar GRI de referencia	Nº página / respuesta directa
<b>2. CUESTIONES SOCIALES Y RELATIVAS AL PERSONAL</b>		
<b>Empleo</b>		
<p><b>Número total y distribución de empleados por sexo, edad, país y clasificación profesional.</b></p> <p><b>Número total y distribución de modalidades de contrato de trabajo.</b></p> <p><b>Promedio anual de contratos indefinidos, de contratos temporales y de contratos a tiempo parcial por sexo, edad y clasificación profesional.</b></p>	<p><b>102-8:</b> Información sobre empleados y otros trabajadores.</p> <p><b>405-1:</b> Diversidad en órganos de gobierno y empleados.</p>	<p>43-47</p>
<p><b>Número total de despidos por sexo, edad y clasificación profesional.</b></p>	<p><b>401-1:</b> Nuevas contrataciones de empleados y rotación de personal.</p>	<p>En 2021 se han producido 13 despidos: 8 hombres (4 de entre 30 y 45 años y 4 de más de 46 años) y 5 mujeres (2 de entre 30 y 45 años y 3 de más de 46 años). De todos los despidos el 30,77% fueron de categoría director (todos ellos hombres) y el 69,13% de categoría comercial / técnico (30,77% hombres y 38,46% mujeres)</p>



Ley 11/2018	Estándar GRI de referencia	N° página / respuesta directa
<b>Remuneraciones medias y su evolución por sexo, edad, y clasificación profesional.</b>	<b>102-35:</b> Políticas de remuneración. <b>102-36:</b> Procesos para determinar la remuneración.	52, 53 Por cuestión de confidencialidad no podemos ampliar la información en esta materia.
<b>Brecha salarial, la remuneración puestos de trabajo iguales o de media de la sociedad.</b>	<b>405-2:</b> Ratio del salario base y de la remuneración de mujeres frente a hombres.	52, 53
<b>Remuneración media de los consejeros y directivos (incluyendo la retribución variable, dietas, indemnizaciones, el pago a los sistemas de previsión de ahorro a largo plazo y cualquier otra percepción) por sexo.</b>	<b>102-38:</b> Ratio de compensación total anual. <b>102-39:</b> Ratio del incremento porcentual de la compensación total anual.	52, 53 Los miembros del Consejo de Administración de la Entidad dominante, por su condición de consejeros, han recibido dietas durante el ejercicio 2021, no habiendo recibido otro tipo de retribuciones, excepto las recibidas por el presidente y el consejero delegado en su calidad de empleados de la Entidad dominante. Para más información, ver punto 26 de la Memoria Consolidada de Banco Caminos del ejercicio 2021.

Ley 11/2018	Estándar GRI de referencia	Nº página / respuesta directa
<b>Implantación de políticas de desconexión laboral.</b>	<b>103:</b> Enfoque de Gestión.	48, 51
<b>Empleados con discapacidad.</b>	<b>405-1:</b> Diversidad en órganos de gobierno y empleados.	53
<b>Organización del trabajo</b>		
<b>Organización del tiempo de trabajo.</b>	<b>103:</b> Enfoque de Gestión.	48, 49
<b>Número de horas de absentismo.</b>	<b>403-2:</b> Tipos de accidentes y tasa de frecuencia de accidentes, enfermedades profesionales, días perdidos, absentismo y número de muertes por accidente laboral o enfermedad profesional.	51
<b>Medidas destinadas a facilitar el disfrute de la conciliación y fomentar el ejercicio responsable de estos por parte de ambos progenitores.</b>	<b>401-3:</b> Permiso parental.	48, 49
<b>Salud y seguridad</b>		
<b>Condiciones de salud y seguridad en el trabajo.</b>	<b>403-1:</b> Representación de los trabajadores en comités formales trabajador-empresa de salud y seguridad. <b>403-3:</b> Trabajadores con alta incidencia o alto riesgo de enfermedades relacionadas con su actividad.	51
<b>Accidentes de trabajo, en particular su frecuencia y gravedad por sexo.</b>	<b>403-2:</b> Tipos de accidentes y tasa de frecuencia de accidentes, enfermedades profesionales, días perdidos, absentismo y número de muertes por accidente laboral o enfermedad profesional.	51 2 accidentes de trabajo (1 hombre y 1 mujer), ambos con categoría personal. Nuestro índice de frecuencia es 0, porque se excluyen los accidentes in itinere del cálculo, y los dos accidentes de trabajo que hemos tenido han sido in itinere.

Ley 11/2018	Estándar GRI de referencia	Nº página / respuesta directa
<b>Enfermedades profesionales por sexo.</b>	<b>403-2:</b> Tipos de accidentes y tasa de frecuencia de accidentes, enfermedades profesionales, días perdidos, absentismo y número de muertes por accidente laboral o enfermedad profesional.	51
<b>Relaciones sociales</b>		
<b>Organización del diálogo social, incluidos procedimientos para informar y consultar al personal y negociar con ellos.</b>	<b>402-1:</b> Plazos de aviso mínimos sobre cambios operacionales. <b>403-1:</b> Representación de los trabajadores en comités formales trabajador-empresa de salud y seguridad.	49
<b>Porcentaje de empleados cubiertos por convenio colectivo por país.</b>	<b>102-41:</b> Acuerdos de negociación colectiva.	49
<b>Balance de los convenios colectivos, particularmente en el campo de la salud y la seguridad en el trabajo.</b>	<b>403-4:</b> Temas de salud y seguridad tratados en acuerdos formales con sindicatos.	51
<b>Formación</b>		
<b>Políticas implementadas en el campo de la formación.</b>	<b>404-2:</b> Programas para mejorar las aptitudes de los empleados y programas de ayuda a la transición.	53-55
<b>Cantidad total de horas de formación por categorías profesionales.</b>	<b>404-1:</b> Media de horas de formación al año por empleado.	53-55
<b>Accesibilidad</b>		
<b>Accesibilidad universal de las personas con discapacidad.</b>	<b>405-1:</b> Diversidad en órganos de gobierno y empleados.	53
<b>Igualdad</b>		
<b>Medidas adoptadas para promover la igualdad de trato y de oportunidades entre mujeres y hombres.</b>	<b>103:</b> Enfoque de Gestión. <b>405-1:</b> Diversidad en órganos de gobierno y empleados.	52, 53

Ley 11/2018	Estándar GRI de referencia	Nº página / respuesta directa
<b>Planes de igualdad (Capítulo III de la Ley Orgánica 3/2007, de 22 de marzo, para la igualdad efectiva de mujeres y hombres), medidas adoptadas para promover el empleo, protocolos contra el acoso sexual y por razón de sexo; Integración y la accesibilidad universal de las personas con discapacidad.</b>	<b>103:</b> Enfoque de Gestión. <b>405-1:</b> Diversidad en órganos de gobierno y empleados.	20, 52, 53
<b>Política contra todo tipo de discriminación y, en su caso, de gestión de la diversidad.</b>	<b>406-1:</b> Casos de discriminación y acciones correctivas emprendidas.	37, 52 La gestión de la diversidad se recoge en los principios generales de nuestra Política de Personas.
<b>3. INFORMACIÓN SOBRE EL RESPETO DE LOS DERECHOS HUMANOS</b>		
<b>Aplicación de procedimientos de diligencia debida en materia de derechos humanos.</b>	<b>102-16:</b> Valores, principios, Estándares y normas de conducta. <b>102-17:</b> Mecanismos de asesoramiento y preocupaciones éticas. <b>412-2:</b> Formación de empleados en políticas o procedimientos sobre derechos humanos	15, 36, 37
<b>Prevención de los riesgos de vulneración de derechos humanos y, en su caso, medidas para mitigar, gestionar y reparar posibles abusos cometidos.</b>	<b>412-1:</b> Operaciones sometidas a revisiones o evaluaciones de impacto sobre los derechos humanos. <b>412-3:</b> Acuerdos y contratos de inversión significativos con cláusulas sobre derechos humanos o sometidos a evaluación de derechos humanos.	15, 36, 37
<b>Denuncias por casos de vulneración de derechos humanos.</b>	102-17: Mecanismos de asesoramiento y preocupaciones éticas. 406-1: Casos de discriminación y acciones correctivas emprendidas. 419-1: Incumplimiento de las leyes y normativas en los ámbitos social y económico. 411-1: Casos de violaciones de los derechos de los pueblos indígenas.	12, 33, 35

Ley 11/2018	Estándar GRI de referencia	Nº página / respuesta directa
<p><b>Promoción y cumplimiento de las disposiciones de los convenios fundamentales de la OIT relacionadas con:</b></p> <ul style="list-style-type: none"> <li>- <b>Respeto por la libertad de asociación y el derecho a la negociación colectiva.</b></li> <li>- <b>Eliminación de la discriminación en el empleo y la ocupación.</b></li> <li>- <b>Eliminación del trabajo forzoso u obligatorio.</b></li> <li>- <b>Abolición efectiva del trabajo infantil.</b></li> </ul>	<p><b>407-1:</b> Operaciones y proveedores cuyo derecho a la libertad de asociación y negociación colectiva podría estar en riesgo.  <b>408-1:</b> Operaciones y proveedores con riesgo significativo de casos de trabajo infantil.  <b>409-1:</b> Operaciones y proveedores con riesgo significativo de casos de trabajo forzoso u obligatorio.</p>	37
<b>4. INFORMACIÓN RELATIVA A LA LUCHA CONTRA LA CORRUPCIÓN Y EL SOBORNO</b>		
<p><b>Medidas adoptadas para prevenir la corrupción y el soborno.</b></p>	<p><b>102-16:</b> Valores, principios, Estándares y normas de conducta.  <b>102-17:</b> Mecanismos de asesoramiento y preocupaciones éticas.  <b>205-1:</b> Operaciones evaluadas para riesgos relacionados con la corrupción.  <b>205-2:</b> Comunicación y formación sobre políticas y procedimientos anticorrupción.  <b>205-3:</b> Casos de corrupción confirmados y medidas tomadas.</p>	20, 21, 37, 53
<p><b>Medidas para luchar contra el blanqueo de capitales.</b></p>	<p><b>102-16:</b> Valores, principios, Estándares y normas de conducta.  <b>102-17:</b> Mecanismos de asesoramiento y preocupaciones éticas.</p>	33-34, 54
<p><b>Aportaciones a fundaciones y entidades sin ánimo de lucro.</b></p>	<p><b>102-13:</b> Afiliación a asociaciones.</p>	75 Grupo Caminos ha destinado 40.400 euros a inversiones comunitarias.

Ley 11/2018	Estándar GRI de referencia	Nº página / respuesta directa
<b>5. INFORMACIÓN SOBRE LA SOCIEDAD</b>		
<b>Compromisos de la empresa con el desarrollo sostenible</b>		
<b>Impacto de la actividad de la sociedad en el empleo y el desarrollo local.</b>	<b>202-2:</b> Proporción de altos ejecutivos contratados de la comunidad local. <b>204-1:</b> Proporción de gasto en proveedores locales.	70 Todos los empleados de Grupos Caminos son de ámbito local (España)
<b>Impacto de la actividad de la sociedad en las poblaciones locales y en el territorio.</b>	<b>203-1:</b> Inversiones en infraestructuras y servicios apoyados. <b>413-1:</b> Operaciones con participación de la comunidad local, evaluaciones de impacto y programas de desarrollo. <b>413-2:</b> Operaciones con impactos negativos significativos - reales o potenciales- en las comunidades locales.	75-80
<b>Relaciones mantenidas con los actores de las comunidades locales y las modalidades del diálogo con estos.</b>	<b>102-43:</b> Enfoque para la participación de los grupos de interés. <b>413-1:</b> Operaciones con participación de la comunidad local, evaluaciones de impacto y programas de desarrollo.	11, 12, 58, 64-67, 75-80
<b>Acciones de asociación o patrocinio.</b>	<b>102-12:</b> Iniciativas externas.	75-80
<b>Subcontratación y proveedores</b>		
<b>Inclusión en la política de compras de cuestiones sociales, de igualdad de género y ambientales.</b>	<b>102-9:</b> Cadena de suministro.	81
<b>Consideración en las relaciones con proveedores y subcontratistas de su responsabilidad social y ambiental.</b>	<b>308-1:</b> Nuevos proveedores que han pasado filtros de evaluación y selección de acuerdo con los criterios ambientales. <b>414-1:</b> Nuevos proveedores que han pasado filtros de selección de acuerdo con los criterios sociales.	81
<b>Sistemas de supervisión y auditorías y resultados de las mismas.</b>	<b>308-2:</b> Impactos ambientales negativos en la cadena de suministro y medidas tomadas. <b>414-2:</b> Impactos sociales negativos en la cadena de suministro y medidas tomadas.	33, 72, 73

Ley 11/2018	Estándar GRI de referencia	Nº página / respuesta directa
<b>Consumidores</b>		
<b>Medidas para la salud y la seguridad de los consumidores.</b>	<b>416-1:</b> Evaluación de los impactos en la salud y seguridad de las categorías de productos o servicios. <b>416-2:</b> Casos de incumplimiento relativos a los impactos en la salud y seguridad de las categorías de productos y servicios. <b>417-1:</b> Requerimientos para la información y el etiquetado de productos y servicios.	61-64
<b>Sistemas de reclamación.</b>	<b>102-43:</b> Enfoque para la participación de los grupos de interés.	11, 12, 61
<b>Quejas recibidas y resolución de las mismas.</b>	<b>102-44:</b> Temas y preocupaciones clave mencionados. <b>418-1:</b> Reclamaciones fundamentales relativas a violaciones de la privacidad del cliente y pérdida de datos del cliente.	12
<b>Información fiscal</b>		
<b>Beneficios obtenidos país por país.</b>	<b>201-1:</b> Valor económico directo generado y distribuido.	38, 39
<b>Impuestos sobre beneficios pagados.</b>	<b>201-1:</b> Valor económico directo generado y distribuido.	38, 39
<b>Subvenciones públicas recibidas.</b>	<b>201-4:</b> Asistencia financiera recibida del gobierno.	0 euros



C/Almagro, 8 . 28010, Madrid